

# ΟΔΗΓΟΣ

ΓΙΑ ΤΗΝ ΑΛΙΕΙΑ ΚΑΙ ΤΟ ΘΑΛΑΣΣΙΟ ΠΕΡΙΒΑΛΛΟΝ



ΔΕΚΕΜΒΡΙΟΣ 2023



## ΘΑΛΑΣΣΙΟ ΠΕΡΙΒΑΛΛΟΝ, ΠΑΡΑΚΤΙΕΣ ΑΠΕΙΛΕΣ ΚΑΙ ΑΛΙΕΙΑ



ΘΑΛΑΣΣΙΟ ΠΕΡΙΒΑΛΛΟΝ  
ΠΑΡΑΚΤΙΕΣ ΑΠΕΙΛΕΣ  
ΚΑΙ ΑΛΙΕΙΑ

### ΟΔΗΓΟΣ ΓΙΑ ΤΗΝ ΑΛΙΕΙΑ ΚΑΙ ΤΟ ΘΑΛΑΣΣΙΟ ΠΕΡΙΒΑΛΛΟΝ

Έκδοση: Αναπτυξιακή Ηρακλείου ΑΑΕ ΟΤΑ

Επιμέλεια έκδοσης: Οργανισμός Ανάπτυξης Κρήτης Α.Ε.

Δημιουργικό: MADE Consultants IKE

Κείμενα: MADE Consultants IKE

Επιστημονική Επιμέλεια Κειμένου: Νικολιδάκης Μ. Σάββας, Ωκεανογράφος Αναπτυξιακή Ηρακλείου ΑΑΕ ΟΤΑ

Εκτύπωση – Βιβλιοδεσία: «ΤΥΠΟΚΡΕΤΑ» Γ. Καζανάκης Δ/χοι Α.Ε.

Η έκδοση υλοποιείται στο πλαίσιο της Προτεραιότητας 4 «Αύξηση Απασχόλησης και Κοινωνικής Συνοχής» του Επιχειρησιακού Προγράμματος «Αλιεία και Θάλασσα» (ΕΠΑΛΘ) 2014-2020, Μέτρο 4.3 και χρηματοδοτείται από το διαπεριφερειακό σχέδιο συνεργασίας με τίτλο «Θαλάσσιο περιβάλλον, παράκτιες απειλές και αλιεία» με MIS 5149190.



ΣΥΝΤΟΝΙΣΤΡΙΑ ΟΤΔ Αλιείας



ΛΟΓΟΤΥΠΑ ΕΤΑΙΡΩΝ


Με τη συγχρηματοδότηση της Ελλάδας και της Ευρωπαϊκής Ένωσης





## Πρόλογος

Η αλιεία στην Ελλάδα και γενικότερα στη Μεσόγειο παρουσιάζει μεγάλες αλλαγές την τελευταία δεκαετία. Αλλαγές που δυσκολεύουν την καθημερινότητα των επαγγελματιών αλιέων και έχουν πολλαπλές συνέπειες, κυρίως περιβαλλοντικές και οικονομικές.

Ο Οδηγός που κρατάτε στα χέρια σας, περιλαμβάνει την καταγραφή των θαλάσσιων απειλών που σχετίζονται με την αλιεία σε δέκα αλιευτικές ζώνες της Ελλάδας. Πρόκειται για ένα εγχείρημα που εντάσσεται στο πλαίσιο υλοποίησης του Σχεδίου Διαπεριφερειακής Συνεργασίας «Θαλάσσιο Περιβάλλον, Παράκτιες Απειλές και Αλιεία» με MIS 5149190, στο οποίο συμμετέχουν νησιωτικές και παράκτιες Ομάδες Τοπικής Δράσης Αλιείας. Το Σχέδιο εντάσσεται στο CLLD/ LEADER Αλιείας, Υπομέτρο 4.3, Προτεραιότητα 4: «Αύξηση της απασχόλησης και της εδαφικής συνοχής» του Επιχειρησιακού Προγράμματος «Αλιεία και Θάλασσα» (ΕΠΑΛΘ) 2014-2020.

Πρωταγωνιστές του εγχειρήματος αυτού είναι οι Επαγγελματίες αλιείς. Η καθημερινή τους ενασχόληση με την θάλασσα και η μακρόχρονη εμπειρία τους είναι σε θέση να δώσει την υφιστάμενη κατάσταση και τις απειλές που την απαρτίζουν, με κυριότερα ζητήματα την υπεραλίευση και την παράνομη αλιεία, την έντονη παρουσία εισβολικών ξενικών ειδών, τη θαλάσσια ρύπανση, τη διάβρωση των ακτογραμμών αλλά και τις φθορές – ζημιές στα αλιευτικά εργαλεία και στον πόρο από τα θαλάσσια θηλαστικά.

Τα στοιχεία αντλήθηκαν από τις ενέργειες του «Παρατηρητηρίου Θάλασσας» (Πακέτο Εργασίας 4 του Σχεδίου Διαπεριφερειακής Συνεργασίας). Σκοπός του Παρατηρητηρίου ήταν η ανάπτυξη διαλόγου μεταξύ ερευνητικών και τοπικών φορέων και ασφαλώς αλιέων, για να συνταχθούν στοχευμένες προτάσεις ανά περιοχή (αλιευτική ζώνη), σχετικά με τη θαλάσσια ρύπανση και την κλιματική αλλαγή, αλλά και τις επιπτώσεις τους στην κοινωνική και οικονομική ζωή των περιοχών παρέμβασης.

Το «Παρατηρητήριο Θάλασσας» λειτούργησε ως μία δεξαμενή ιδεών, πρακτικών, μεθόδων και χρήσιμων εργαλείων για την αντιμετώπιση των προβλημάτων στην Αλιεία. Η συλλογή και καταγραφή προβληματισμών, απόψεων και προτάσεων έγινε μέσω α) συναντήσεων στρογγυλής τραπέζης τοπικών φορέων, που πραγματοποιήθηκαν στις περιοχές των ΟΤΔ Αλιείας, με τη συμμετοχή επιστημόνων, εκπροσώπων της Τοπικής Αυτοδιοίκησης, αλιέων και άλλων τοπικών φορέων και β) συναντήσεων με επαγγελματίες αλιείς σε ψαροχώρια και αλιευτικά καταφύγια για την καταγραφή των προβληματισμών τους, αλλά και για την εμπύχωσή τους.

Οι ΟΤΔ Αλιείας που συμμετέχουν στο Σχέδιο Διαπεριφερειακής Συνεργασίας και των οποίων οι περιοχές αποτέλεσαν πεδίο καταγραφής, είναι οι εξής:





1. Η ΑΝΑΠΤΥΞΙΑΚΗ ΗΡΑΚΛΕΙΟΥ (ΑΝ.Η.) Α.Α.Ε. Ο.Τ.Α. (ΟΤΔ Ν. Ηρακλείου), συντονίστρια ΟΤΔ
2. Το ΑΝΑΠΤΥΞΙΑΚΟ ΚΕΝΤΡΟ ΟΡΕΙΝΟΥ ΜΥΛΟΠΟΤΑΜΟΥ – ΜΑΛΕΒΥΖΙΟΥ ΑΝΑΠΤΥΞΙΑΚΗ ΑΝΩΝΥΜΗ ΕΤΑΙΡΙΑ ΟΤΑ (ΑΚΟΜΜ-ΨΗΛΟΡΕΙΤΗΣ ΑΝΑΠΤΥΞΙΑΚΗ ΑΕ ΟΤΑ)
3. Ο ΟΡΓΑΝΙΣΜΟΣ ΑΝΑΠΤΥΞΗΣ ΚΡΗΤΗΣ (Ο.Α.Κ.) Α.Ε.
4. Η ΑΝΑΠΤΥΞΙΑΚΗ ΛΑΣΙΘΙΟΥ (ΑΝ.ΛΑΣ.) Α.Α.Ε. Ο.Τ.Α.
5. Η ΔΗΜΟΣΥΝΕΤΑΙΡΙΣΤΙΚΗ «ΕΒΡΟΣ» Α.Α.Ε. Ο.Τ.Α.
6. Η ΑΝΑΠΤΥΞΙΑΚΗ ΡΟΔΟΠΗΣ Α.Α.Ε. Ο.Τ.Α.
7. Η ΑΝΑΠΤΥΞΙΑΚΗ ΚΑΒΑΛΑΣ Α.Α.Ε. Ο.Τ.Α.
8. Η ΑΝΑΠΤΥΞΙΑΚΗ ΝΟΜΟΥ ΘΕΣΣΑΛΟΝΙΚΗΣ Α.Ε. – ΑΝΑΠΤΥΞΙΑΚΟΣ ΟΡΓΑΝΙΣΜΟΣ ΤΟΠΙΚΗΣ ΑΥΤΟΔΙΟΙΚΗΣΗΣ (ΛΑΓΚΑΔΑ, ΒΟΛΒΗ κλπ.)
9. Η ΑΝΑΠΤΥΞΙΑΚΗ ΝΟΜΟΥ ΘΕΣΣΑΛΟΝΙΚΗΣ Α.Ε. – ΑΝΑΠΤΥΞΙΑΚΟΣ ΟΡΓΑΝΙΣΜΟΣ ΤΟΠΙΚΗΣ ΑΥΤΟΔΙΟΙΚΗΣΗΣ (ΧΑΛΚΗΔΟΝΟΣ, ΔΕΛΤΑ)
10. Η ΑΝΑΠΤΥΞΙΑΚΗ ΧΑΛΚΙΔΙΚΗΣ Α.Ε. – ΑΝΑΠΤΥΞΙΑΚΟΣ ΟΡΓΑΝΙΣΜΟΣ ΤΟΠΙΚΗΣ ΑΥΤΟΔΙΟΙΚΗΣΗΣ
11. Η ΠΙΕΡΙΚΗ ΑΝΑΠΤΥΞΙΑΚΗ Α.Ε. Ο.Τ.Α.
12. Η ΚΟΙΝΟΠΡΑΞΙΑ ΤΩΝ ΕΤΑΙΡΙΩΝ «ΑΝΑΠΤΥΞΙΑΚΗ ΕΥΒΟΙΑΣ Α.Ε & ΟΡΓΑΝΙΣΜΟΣ ΑΝΑΠΤΥΞΗΣ ΣΤΕΡΕΑΣ ΕΛΛΑΔΑΣ Α.Α.Ε. ΟΤΑ»
13. Η ΑΝΑΠΤΥΞΙΑΚΗ ΕΥΒΟΙΑΣ Α.Ε.
14. Το ΔΙΚΤΥΟ ΣΥΝΕΡΓΑΣΙΑΣ ΔΗΜΩΝ Π.Ε. ΝΗΣΩΝ ΑΤΤΙΚΗΣ
15. Η ΑΝΑΠΤΥΞΙΑΚΗ ΙΟΝΙΩΝ ΝΗΣΩΝ (ΑΝ.ΙΟΝ) Α.Α.Ε. ΟΤΑ
16. Η ΑΝΑΠΤΥΞΙΑΚΗ ΟΛΥΜΠΙΑΣ (ΑΝ.ΟΛ) Α.Α.Ε. ΟΤΑ
17. Η ΕΤΑΙΡΕΙΑ ΤΟΠΙΚΗΣ ΑΝΑΠΤΥΞΗΣ ΛΕΣΒΟΥ (Ε.Τ.Α.Λ.) Α.Ε.
18. Η ΕΤΑΙΡΕΙΑ ΤΟΠΙΚΗΣ ΑΝΑΠΤΥΞΗΣ ΧΙΟΥ (Ε.Τ.Α.Χ.) Α.Α.Ε. ΟΤΑ
19. Η ΑΝΑΠΤΥΞΙΑΚΗ ΕΤΑΙΡΕΙΑ ΛΗΜΝΟΥ (ΑΝ.Ε.Λ.) Α.Α.Ε. ΟΤΑ
20. Το ΚΕΝΤΡΟ ΑΝΑΠΤΥΞΗΣ, ΑΠΑΣΧΟΛΗΣΗΣ ΚΑΙ ΕΠΑΓΓΕΛΜΑΤΙΚΗΣ ΚΑΤΑΡΤΙΣΗΣ ΚΑΙ ΤΕΧΝΟΛΟΓΙΑΣ (ΚΑΑΕΚΤ) Ν.ΣΑΜΟΥ Α.Ε.
21. Η ΑΝΑΠΤΥΞΙΑΚΗ ΔΩΔΕΚΑΝΗΣΟΥ (ΑΝ.ΔΩ.) Α.Ε.
22. Η ΑΝΑΠΤΥΞΙΑΚΗ ΕΤΑΙΡΕΙΑ ΚΥΚΛΑΔΩΝ Α.Ε.

Από τις Συναντήσεις Στρογγυλής Τραπέζης αντλήθηκε χρήσιμο υλικό για να κατανοήσει κανείς το γενικότερο πρόβλημα και τις αιτίες του. Οι ειδικοί επιστήμονες μίλησαν αναλυτικά για τα περιβαλλοντικά προβλήματα κάθε περιοχής, παρουσίασαν μελέτες και διατύπωσαν προτάσεις. Όμως, το πρωτογενές υλικό προήλθε από τις συναντήσεις με τους αλιείς, οι οποίοι είχαν την ευκαιρία να παρουσιάσουν αναλυτικά τα προβλήματα και τους προβληματισμούς τους. Αξίζει να σημειωθεί ότι στις συναντήσεις με τους αλιείς, πέρα από τη συζήτηση, για τη συγκέντρωση στοιχείων,





χρησιμοποιήθηκε ερωτηματολόγιο καταγραφής προβληματισμών σχετικά με τις παράκτιες και θαλάσσιες απειλές. Οι αλιευτικές ζώνες στις οποίες δραστηριοποιούνται οι ΟΤΔ του έργου είναι οι παρακάτω:

- Ανατολικής Μακεδονίας - Θράκης
- Κεντρικής Μακεδονίας
- Ανατολικής Στερεάς Ελλάδας
- Βορειοδυτικής Πελοποννήσου
- Νήσων Αττικής και Νοτιοανατολικής Πελοποννήσου
- Ιονίων Νήσων
- Βορείου Αιγαίου
- Κυκλάδων
- Δωδεκανήσου
- Κρήτης

Στις περιοχές αυτές έχουν καταγραφεί κοινά προβλήματα: η υπεραλίευση, η παράνομη αλιεία, η κλιματική αλλαγή, ο αθέμιτος ανταγωνισμός και η ρύπανση, τα οποία έχουν ως συνέπεια τη μείωση των ιχθυοποθεμάτων. Είναι χαρακτηριστικό ότι το 82% των αλιευμάτων στη Μεσόγειο και στη χώρα μας βρίσκεται σε κίνδυνο. Όσον αφορά στην παράνομη αλιεία, πλέον καθίσταται σαφές ότι δημιουργεί συνθήκες αθέμιτου ανταγωνισμού που τελείται στις περιπτώσεις που διενεργείται ψάρεμα χωρίς άδεια, σε απαγορευμένες περιοχές και περιόδους και πώληση ακατάλληλων αλιευμάτων ως προς τις διαστάσεις και το βάρος.

Στην μεταβολή του κλίματος οφείλεται η αύξηση της θερμοκρασίας της θάλασσας γεγονός που επηρεάζει πληθυσμούς και βιοκοινωνίες προκαλεί μεταβολή στα οικοσυστήματα, με συνέπεια κάποια είδη να μεταναστεύουν σε βαθύτερα νερά και άλλα να εξαφανίζονται, ενώ παράλληλα συμβάλλει στην έλευση οργανισμών μέσω του Σουέζ που έως τώρα ενδιαιτούσαν σε θερμότερα νερά όπως εκείνα της Ερυθράς Θάλασσας.

Σχετικά με την υπεραλίευση, είναι σαφές ότι εξαντλεί τα ιχθυοποθέματα και καταστρέφει τα θαλάσσια ενδιαιτήματα, με βασική συνέπεια να ζημιώνεται η οικονομία των παράκτιων κοινοτήτων. Ο αθέμιτος ανταγωνισμός έχει να κάνει με την παράνομη και άναρχη αλιεία και την ερασιτεχνική αλιεία, προκαλώντας μεγάλη ζημιά στους επαγγελματίες ψαράδες.





Όσον αφορά στη θαλάσσια ρύπανση, σε μεγάλο βαθμό οφείλεται στις απορρίψεις προϊόντων και παραπροϊόντων στη θαλάσσια με τεράστιες επιπτώσεις στην υγεία, το περιβάλλον και την οικονομία. Υπολογίζεται ότι το 80% των θαλάσσιων απορριμμάτων προέρχεται από ανθρώπινες δραστηριότητες στη στεριά και μόνο ένα 20% από δραστηριότητες στη θάλασσα. Επίσης εκτιμάται ότι 60% έως 90% των θαλάσσιων απορριμμάτων αποτελείται κατά κύριο λόγο από πλαστικά (UNEP-GRID 2016).

Όσα αναφέρονται έως τώρα παρουσιάζονται αναλυτικότερα στις σελίδες που ακολουθούν, με συγκεκριμένα παραδείγματα και σε συγκεκριμένες περιοχές. Το **πρώτο μέρος** του Οδηγού αναφέρεται στην υφιστάμενη κατάσταση που καταγράφεται τη δεδομένη χρονική στιγμή στις ελληνικές θάλασσες, καθώς και κοινά χαρακτηριστικά ή διαφορές ανά αλιευτική ζώνη. Επίσης, εξετάζονται οι επιπτώσεις της άσκησης της αλιείας στο θαλάσσιο περιβάλλον τα προβλήματα των αλιέων που σχετίζονται με τις περιβαλλοντικές απειλές την κλιματική αλλαγή κ.ά. Στη συνέχεια περιγράφονται οι απειλές και οι κίνδυνοι της κάθε αλιευτικής ζώνης σε σχέση με τα ιδιαίτερα χαρακτηριστικά της. Στο **δεύτερο** μέρος διατυπώνονται προτάσεις για την ανάπτυξη δράσεων πρόληψης και αντιμετώπισης των προβλημάτων.

Η σημασία διατήρησης της αλιευτικής δραστηριότητας είναι μεγίστης σημασίας ζήτημα καθώς η αλιεία συμβάλλει στην οικονομική και κοινωνική συνοχή πολλών νησιωτικών περιοχών καθώς τα αλιεύματα είναι από τα πιο εμπορικά προϊόντα, η αλιεία και οι σχετιζόμενοι κλάδοι με την αλιεία, (εμπόριο, μεταποίηση), προσφέρουν εργασία σε εκατομμύρια ανθρώπους σε όλο τον κόσμο, ενώ τα αλιευτικά προϊόντα εξασφαλίζουν τροφή υψηλής θρεπτικής αξίας σε δισεκατομμύρια ανθρώπους.







## Νομικό πλαίσιο

Οι βασικοί κανόνες της Κοινής Αλιευτικής Πολιτικής (ΚΑΠ) της Ευρωπαϊκής Ένωσης περιλαμβάνονται στον Κανονισμό (ΕΚ) αριθ. 1380/2013.

Στόχος της ΚΑΠ είναι να διασφαλίσει ότι οι δραστηριότητες αλιείας και υδατοκαλλιέργειας συμβάλουν στη μακροπρόθεσμη περιβαλλοντική, οικονομική και κοινωνική βιωσιμότητα. Σύμφωνα με την Ευρωπαϊκή Πράσινη Συμφωνία και τη Στρατηγική για τη Βιοποικιλότητα 2030, η αλιεία της ΕΕ διέπεται από την **προληπτική προσέγγιση** με σκοπό τον περιορισμό των επιπτώσεων των δραστηριοτήτων αλιείας στο θαλάσσιο οικοσύστημα. Οι πυλώνες πάνω στους οποίους βασίζεται η ΚΑΠ είναι:

- η διαχείριση της αλιείας·
- η διεθνής πολιτική·
- η πολιτική αγοράς και εμπορίου· και
- η χρηματοδοτική συνδρομή, π.χ. Ευρωπαϊκό Ταμείο Θάλασσας, Αλιείας και Υδατοκαλλιέργειας.

Η ΚΑΠ θεσπίζει κανόνες για τη διαχείριση της αλιείας, συμβάλλοντας κατ' αυτόν τον τρόπο στη διατήρηση των θαλάσσιων βιολογικών πόρων, στην αύξηση της παραγωγικότητας, σε ένα εύλογο επίπεδο διαβίωσης για τον αλιευτικό κλάδο, στη σταθερότητα των αγορών και στη διαθεσιμότητα των τροφίμων σε λογικές τιμές. Όσον αφορά στα μέτρα σχετικά με τις αγορές και τη χρηματοοικονομική υποστήριξη, η ΚΑΠ καλύπτει επίσης τους βιολογικούς πόρους γλυκού νερού και τις δραστηριότητες υδατοκαλλιέργειας, καθώς και την επεξεργασία και την εμπορία προϊόντων αλιείας και υδατοκαλλιέργειας.

Η διαχείριση της αλιείας έχει ως στόχο να αποδοθεί στους ψαράδες η δυνατότητα να μεγιστοποιήσουν τα αλιεύματά τους χωρίς να απειληθεί η αναπαραγωγή των ιχθυοαποθεμάτων. Για τον σκοπό αυτό, τα συνολικά επιτρεπόμενα αλιεύματα (ή «αλιευτικές δυνατότητες») έχουν καθοριστεί για το μεγαλύτερο μέρος των εμπορικών αποθεμάτων ιχθύων.

Η διαχείριση των ιχθυοαποθεμάτων βασίζεται σε επιστημονικές γνωμοδοτήσεις. Τα κράτη μέλη της ΕΕ συλλέγουν, διαχειρίζονται και καθιστούν διαθέσιμα τα δεδομένα που απαιτούνται για τις επιστημονικές γνωμοδοτήσεις. Αυτό περιλαμβάνει βιολογικά, περιβαλλοντολογικά και κοινωνικοοικονομικά δεδομένα. Οι δραστηριότητες συλλογής δεδομένων χρηματοδοτούνται από την ΕΕ.





Παράλληλα, η ΚΑΠ έχει ως στόχο τον τερματισμό της πρακτικής της επιστροφής των ανεπιθύμητων αλιευμάτων στη θάλασσα (απόρριψη), με την εισαγωγή “υποχρέωσης εκφόρτωσης”. Η υποχρέωση εκφόρτωσης εντάχθηκε σταδιακά κατά την περίοδο 2015-2019 και πλέον είναι σε πλήρη λειτουργία, απαιτώντας από τους αλιείς να εκφορτώνουν όλα τα αλιεύματα των ελεγχόμενων εμπορικών ειδών.

Τα πολυετή σχέδια θέτουν στόχους για τη διαχείριση των αποθεμάτων ιχθύων. Επειδή η έγκριση πολυετών σχεδίων ή σχεδίων διαχείρισης που περιλαμβάνουν σχέδια απόρριψης διαρκεί περισσότερο από την αρχική εκτίμηση, ο κανονισμός (ΕΕ) 2017/2092 (που τροποποιεί τον κανονισμό (ΕΕ) αριθ. 1380/2013), παρέχει στην Ευρωπαϊκή Επιτροπή την εξουσία να εγκρίνει σχέδια απόρριψης.

Ταυτόχρονα, τα τεχνικά μέτρα αποτελούν ένα ευρύ σύνολο κανόνων που καθορίζουν πώς, πού και πότε μπορούν να ψαρεύουν οι αλιείς. Έχουν καθιερωθεί για όλες τις θαλάσσιες λεκάνες της Ευρώπης, ωστόσο διαφέρουν σημαντικά από τη μία θαλάσσια λεκάνη στην άλλη, αντανακλώντας τις περιφερειακές ιδιαιτερότητες.

Η ΚΑΠ αποκεντρώνει τη διαδικασία λήψης αποφάσεων φέρνοντάς την πιο κοντά στα αλιευτικά πεδία (διαδικασία γνωστή ως περιφερειοποίηση). Προβλέπει τη σύσταση γνωμοδοτικών συμβουλίων για κάθε μία από τις γεωγραφικές περιοχές. Τα κράτη μέλη με διαχειριστικό ενδιαφέρον σε συγκεκριμένη περιοχή μπορούν να προτείνουν λεπτομερή μέτρα, τα οποία η Επιτροπή μπορεί να εγκρίνει στο δίκαιο της ΕΕ.

Το σύστημα ελέγχου αλιείας διασφαλίζει τη συμμόρφωση με τους κανόνες της ΚΑΠ, συμπεριλαμβανομένου του αγώνα εναντίον παράνομης, λαθραίας και ανεξέλεγκτης αλιείας [κανονισμός (ΕΕ) αριθ. 1005/2008]. Ο κανονισμός (ΕΕ) αριθ. 1026/2012 καθορίζει τους κανόνες που εφαρμόζονται για τη διατήρηση αποθεμάτων ιχθύων σε χώρες με μη βιώσιμη αλιεία. Παράλληλα, τα νέα πρότυπα εμπορίας όσον αφορά στη σήμανση, στην ποιότητα και στην ιχνηλασιμότητα επιτρέπουν στους καταναλωτές να ενημερώνονται καλύτερα σχετικά με την προέλευση των ιχθύων που αγοράζουν και τον τρόπο παραγωγής τους.

Η αρχή της βιωσιμότητας ισχύει επίσης για τα σκάφη της ΕΕ που αλιεύουν και εκτός των υδάτων της ΕΕ. Η Επιτροπή έχει την εξουσία να διαπραγματεύεται και να συνάπτει βιώσιμες αλιευτικές συμπράξεις εκ μέρους της ΕΕ με συγκεκριμένες χώρες-εταίρους εκτός της ΕΕ. Οι συμπράξεις αυτές επιτρέπουν στα σκάφη της ΕΕ να αλιεύουν για πλεονασματικά αποθέματα στην αποκλειστική οικονομική ζώνη της χώρας-εταίρου σε νομικά ρυθμισμένο περιβάλλον με αντάλλαγμα οικονομική συνεισφορά, ενώ παράλληλα επικεντρώνονται στη διατήρηση πόρων και στην περιβαλλοντική αειφορία διασφαλίζοντας ότι όλα τα σκάφη της ΕΕ υπόκεινται στους ίδιους κανόνες ελέγχου και

διαφάνειας.





Σύμφωνα με την ΚΑΠ, τα κράτη μέλη πρέπει να στηρίζουν την ανάπτυξη βιώσιμης ιχθυοκαλλιέργειας μέσω πολυετών εθνικών σχεδίων.

## Αυστηρότεροι έλεγχοι στην αλιεία

Το Ευρωπαϊκό Κοινοβούλιο ενέκρινε στις 17 Οκτωβρίου 2023 νέα ευρωπαϊκή νομοθεσία για τον έλεγχο της αλιείας, η οποία προνοεί, μεταξύ άλλων, ψηφιακή καταγραφή όλων των αλιευμάτων (συμπεριλαμβανομένων εκείνων της ερασιτεχνικής αλιείας), καθώς και αυστηρότερα μέτρα για μεγαλύτερα αλιευτικά σκάφη, όπως έλεγχο μέσω κλειστών κυκλωμάτων παρακολούθησης (CCTV). Στόχος είναι η διασφάλιση της πλήρους ιχνηλασιμότητας των αλιευμάτων, στο πλαίσιο ενός ανανεωμένου συστήματος ελέγχου της αλιείας.

Σύμφωνα με τους νέους κανόνες, όλα τα σκάφη θα πρέπει να φέρουν συσκευή παρακολούθησης που θα επιτρέπει στις εθνικές αρχές να τα εντοπίζουν και να τα ταυτοποιούν σε τακτά χρονικά διαστήματα. Ορισμένα σκάφη μικρής κλίμακας μπορούν να εξαιρεθούν από την υποχρέωση αυτή έως το 2030 και όλοι οι στόλοι αλιείας μικρής κλίμακας θα έχουν προθεσμία έως και τεσσάρων ετών για να προσαρμοστούν στις νέες απαιτήσεις.

Η νέα νομοθεσία της ΕΕ θα συμβάλει στη συλλογή ακριβέστερων δεδομένων, ώστε να καταστεί δυνατή η καλύτερη διαχείριση των θαλάσσιων πόρων. Όλα τα σκάφη της ΕΕ, χωρίς εξαίρεση, θα πρέπει να καταγράφουν και να δηλώνουν τα αλιεύματά τους με ψηφιοποιημένο τρόπο. Αυτό ισχύει ιδίως για τα ημερολόγια αλιείας, τις δηλώσεις μεταφόρτωσης και τις δηλώσεις εκφόρτωσης. Οι καπετάνιοι αλιευτικών σκαφών κάτω των 12 μέτρων θα έχουν τη δυνατότητα να συμπληρώνουν και να υποβάλουν μια απλούστερη δήλωση στο τέλος της ημέρας, μόλις τα σκάφη τους είναι ασφαλή σε λιμάνι και πριν από την εκφόρτωση. Για πρώτη φορά, τα σκάφη αναψυχής θα πρέπει επίσης να δηλώνουν τα αλιεύματά τους, μέσω ηλεκτρονικών συστημάτων που θα δημιουργηθούν από τις εθνικές αρχές ή από την Επιτροπή.





## Εναρμόνιση των κυρώσεων και των περιθωρίων ανοχής

Ο κανονισμός αντιμετωπίζει επίσης τις υφιστάμενες μεγάλες διαφορές μεταξύ των χωρών της ΕΕ όσον αφορά τις κυρώσεις. Η αξία των αλιευτικών προϊόντων που αλιεύονται από ένα σκάφος θα αποτελεί το κριτήριο για το ελάχιστο επίπεδο των προστίμων σε περίπτωση σοβαρής παράβασης των κανόνων.

Το «περιθώριο ανοχής», δηλαδή η διαφορά μεταξύ της εκτίμησης των αλιευμάτων και του βάρους τους στον λιμένα εκφόρτωσης, θα καθοριστεί σε 10% ανά είδος, με ορισμένες εξαιρέσεις για τα αλιεύματα μικρού όγκου και για συγκεκριμένα είδη.

Για να διασφαλιστεί η τήρηση της λεγόμενης υποχρέωσης εκφόρτωσης, τα σκάφη της ΕΕ μήκους 18 μέτρων και άνω που ενέχουν υψηλό κίνδυνο μη συμμόρφωσης θα πρέπει να διαθέτουν επί του σκάφους συστήματα εξ αποστάσεως ηλεκτρονικής παρακολούθησης, συμπεριλαμβανομένων καμερών κλειστού κυκλώματος, το αργότερο τέσσερα έτη μετά την έναρξη ισχύος της νομοθεσίας.

Όσοι δραστηριοποιούνται στον τομέα της αλιείας θα πρέπει να διατηρούν πληροφορίες από ολόκληρη την αλυσίδα εφοδιασμού, από τη θάλασσα έως το πιάτο: από την πρώτη συναλλαγή έως το στάδιο λιανικής πώλησης των προϊόντων αλιείας και υδατοκαλλιέργειας. Η πλήρης ψηφιακή ιχνηλασιμότητα των ψαριών και των παραγώγων τους θα πρέπει να συμβάλει στην ενίσχυση της ασφάλειας των τροφίμων, στη διασφάλιση δικαιότερου ανταγωνισμού και στην καταπολέμηση της παράνομης, λαθραίας και άναρχης αλιείας.





## Αλιεία στις ελληνικές θάλασσες

Στη χώρα μας η αλιεία διενεργείται σύμφωνα με τους όρους και προϋποθέσεις για την άσκηση επαγγελματικής αλιευτικής δραστηριότητας και σύμφωνα με:

- τους κανόνες της Κοινής Αλιευτικής Πολιτικής {Καν.(ΕΕ) 1380/2013 του Ευρωπαϊκού Κοινοβουλίου και του Συμβουλίου, όπως ισχύει}
- την εθνική νομοθεσία: αλιευτικές διατάξεις και λοιπές διατάξεις συναρμοδίων φορέων που αφορούν στην άσκηση της δραστηριότητας (Υπουργείο Ναυτιλίας και Νησιωτικής Πολιτικής, Υπουργείο Πολιτισμού, Υπουργείο Περιβάλλοντος και Ενέργειας κτλ.)
- τα μέτρα διατήρησης και διαχείρισης στη Μεσόγειο {Καν.(ΕΚ)1967/2006 του Συμβουλίου, (ΕΕ) 2019/1241 του Ευρωπαϊκού Κοινοβουλίου και του Συμβουλίου}
- τα μέτρα που υιοθετούνται από Διεθνείς Οργανισμούς διαχείρισης της αλιείας (Γενική Επιτροπή Αλιείας της Μεσογείου/GFCM, Διεθνής Επιτροπή Διαχείρισης Τοννοειδών του Ατλαντικού/ICCAT), όπως ενσωματώνονται στην ενωσιακή ή/ και στην εθνική νομοθεσία.

Η πολιτική στον τομέα της αλιείας υποστηρίζεται από το Επιχειρησιακό Πρόγραμμα Αλιείας και Θάλασσας (ΕΠΑΛΘ).







## Οι ελληνικές θάλασσες

### Υφιστάμενη κατάσταση

Η αλιεία αποτελεί βασική δραστηριότητα για τις κοινότητες των νησιωτικών και παράκτιων περιοχών στην Ελλάδα εδώ και χιλιάδες χρόνια. Οι ερευνητικές μελέτες έχουν καταδείξει ότι τα είδη των ψαριών που αλιεύονταν από τους αλιείς στον Αιγαίο πριν από 10.000 χρόνια συνιστούν κατά κύριο λόγο τα ίδια είδη που στοχεύουν οι αλιείς των παράκτιων περιοχών και σήμερα.

Η αλιεία στις ελληνικές θάλασσες διακρίνεται σε Παραδοσιακή Μικρής Κλίμακας και σε Μέση (βιομηχανική). Η Παραδοσιακή Μικρής Κλίμακας Αλιεία χρησιμοποιεί παθητικά αλιευτικά εργαλεία (δίχτυα, παραγάδια και παγίδες) και αποτελεί θεμελιώδες μέρος των παράκτιων και νησιωτικών κοινωνιών στην Ελλάδα. Αντιπροσωπεύει το 97% του ελληνικού αλιευτικού στόλου, ενώ παρέχει 50% των συνολικών αλιευμάτων.

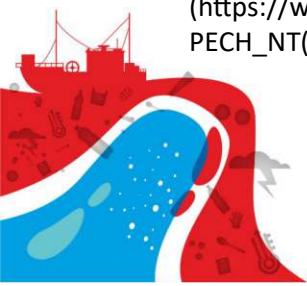
Από την άλλη μεριά, η Μέση (βιομηχανική) αλιεία περιλαμβάνει δυναμικά αλιευτικά εργαλεία (μηχανότρατα, γρι-γρι), ενώ αποτελεί το 3% του ελληνικού αλιευτικού στόλου και παρέχει το 50% των συνολικών αλιευμάτων. Λόγω της δυναμικότητας των εργαλείων, όταν αλιεύουν μη-αιεφορικά, προκαλούν εκτεταμένες και συχνά μη-αναστρέψιμες καταστροφές στα θαλάσσια οικοσυστήματα.

Ο ελληνικός αλιευτικός τομέας καταλαμβάνει στην Ευρωπαϊκή Ένωση την 1<sup>η</sup> θέση όσον αφορά στον αριθμό των σκαφών, τη 2<sup>η</sup> όσον αφορά στον αριθμό των αλιέων, την 5<sup>η</sup> όσον αφορά στην ισχύ του κινητήρα και τη 12<sup>η</sup> όσον αφορά τα αλιεύματα<sup>1</sup>.

Ο αλιευτικός τομέας, παρά τη μικρή συμβολή του στην αξία της γεωργικής παραγωγής (4%) και στο ΑΕΠ (0,3%) έχει μεγάλη σημασία για την ανάπτυξη και οικονομική βιωσιμότητα πολλών νησιωτικών περιοχών. Η οικονομική δραστηριότητα και η απασχόληση σε πολλά νησιά εξαρτώνται έντονα από την αλιευτική δραστηριότητα. Στην Ελλάδα, ο αλιευτικός τομέας χαρακτηρίζεται από την κυριαρχία της παράκτιας παραδοσιακής αλιείας, την αναπτυσσόμενη υδατοκαλλιέργεια (που παράγει κυρίως τσιπούρες και λαβράκια) και μια μεταποιητική βιομηχανία με αρκετά απαρχαιωμένη τεχνολογία.

Ο ελληνικός στόλος αποτελείται κυρίως από μικρά σκάφη κάτω των 12 μέτρων. Ο στόλος είναι αρκετά μεγάλης ηλικίας (μέσος όρος 24 έτη). Έχει υποστεί έντονη μείωση, ιδίως των μεσαίων και μεγάλων σκαφών, παρότι παρατηρείται και έλλειψη ανανέωσης των μικρότερων σκαφών.

<sup>1</sup> Σημείωμα της Γενικής Διεύθυνσης “Εσωτερικές Πολιτικές της Ένωσης” για την αλιεία στην Ελλάδα ([https://www.europarl.europa.eu/RegData/etudes/note/join/2006/369028/IPOL-PECH\\_NT\(2006\)369028\\_EL.pdf](https://www.europarl.europa.eu/RegData/etudes/note/join/2006/369028/IPOL-PECH_NT(2006)369028_EL.pdf))







Παγκοσμίως η εισαγωγή σύγχρονων τεχνολογιών προκάλεσε τον υπέρμετρο κεφαλαιουχικό εξοπλισμό του τομέα και έπληξε τους αλιευτικούς πόρους και την παραγωγικότητά τους. Η μείωση της αποδοτικότητας της δραστηριότητας διευκόλυνε τη διαρθρωτική προσαρμογή, αλλά συρρίκνωσε έντονα την απασχόληση.

Οι αλιευτικές δυνατότητες στην Ελλάδα είναι περιορισμένες παρά το μήκος των ακτών της καθώς τα ύδατα της χαρακτηρίζονται ολιγοτροφικά.

Η παράκτια παραδοσιακή αλιεία είναι πολύ σημαντική από απόψεως συμβολής στον στόλο (94%), στην απασχόληση στον αλιευτικό τομέα (90%) ή στα αλιεύματα. Τα μεγαλύτερα σκάφη αλιεύουν με συρόμενα ή κυκλικά δίκτυα (γρι-γρι).

Εντείνεται συνεχώς η συμβολή της υδατοκαλλιέργειας στην οικονομική προσφορά του αλιευτικού τομέα και στην απασχόληση που δημιουργεί, ενώ η ποσότητα της παραγωγής της έχει ξεπεράσει την ποσότητα των αλιευμάτων. Τα προϊόντα της υδατοκαλλιέργειας, κυρίως τσιπούρες και λαβράκια, προορίζονται κατά πλειοψηφία προς τις χώρες του εξωτερικού. Η ελληνική υδατοκαλλιέργεια, μετά από φάση έντονης ανάπτυξης, φαίνεται να εξέρχεται από κρίση ωριμότητας. Παρά την ανάπτυξη της υδατοκαλλιέργειας, η Ελλάδα εξακολουθεί να έχει αρνητικό ισοζύγιο όσον αφορά το εξωτερικό εμπόριο αλιευτικών προϊόντων.

Οι δέκα αλιευτικές ζώνες τις οποίες αφορά ο οδηγός καλύπτουν την πλειοψηφία των περιοχών όπου ασκείται αλιεία. Οι περιοχές των αλιευτικών ζωνών είναι εκείνες της Ανατολικής Μακεδονίας - Θράκης, της Κεντρικής Μακεδονίας, της Ανατολικής Στερεάς Ελλάδας, της Βορειοδυτικής Πελοποννήσου, των Νήσων Αττικής και Νοτιοανατολικής Πελοποννήσου, των Ιονίων Νήσων, του Βορείου Αιγαίου, των Κυκλάδων, της Δωδεκανήσου και της Κρήτης.

Σε όλες τις αλιευτικές ζώνες, χωρίς καμία εξαίρεση, καταγράφονται κοινά προβλήματα, που σχετίζονται κυρίως με την κλιματική αλλαγή όπως η παρουσία εισβολικών ειδών, η ρύπανση και η υπεραλίευση. Πέρα από τα παραπάνω, καταγράφονται επιμέρους ζητήματα στις διάφορες περιοχές. Στις παράκτιες και θαλάσσιες περιοχές της Ανατολικής Μακεδονίας - Θράκης και της Κεντρικής Μακεδονίας, εντοπίζονται σοβαρά ζητήματα σχετικά με τη διάβρωση των ακτών, την απώλεια της βιοποικιλότητας, την ερασιτεχνική αλιεία και την παρουσία θηλαστικών. Στα Ιόνια Νησιά οι αλιείς διατυπώνουν σοβαρές ενστάσεις, πέρα από τα κοινά προβλήματα, για θέματα όπως η οικονομική επιβάρυνσή τους με τέλη ελλιμενισμού και κυκλοφορίας σκαφών. Κοινά προβλήματα καταγράφονται στις αλιευτικές ζώνες της Ανατολικής Στερεάς Ελλάδας, της Πελοποννήσου και των Νησιών Αττικής (ρύπανση, εισβολικά είδη, παράνομη αλιεία, υπεραλίευση).





Στις περιοχές του Βορείου Αιγαίου, των Κυκλάδων, των Δωδεκανήσων και της Κρήτης, που έχουν κοινά χαρακτηριστικά, εντοπίζονται και κοινά προβλήματα στον τομέα της αλιείας. Τα βασικότερα είναι η έντονη παρουσία εισβολικών ειδών και η μεγάλη μείωση τοπικών πληθυσμών αλιευμάτων, η διάβρωση της παράκτιας ζώνης, η υπεραλίευση και η παράνομη αλιεία, καθώς και η παρουσία θαλάσσιων θηλαστικών.

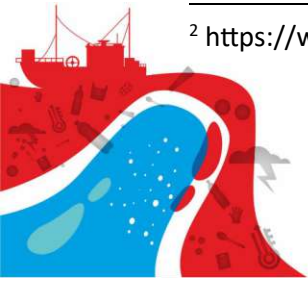
Σύμφωνα με τη WWF<sup>2</sup>, σχεδόν 1.000 ξενικά είδη έχουν ήδη μεταναστεύσει στα ολόενα και πιο θερμά νερά της Μεσογείου και έχουν αντικαταστήσει ενδημικά είδη, ενώ τα αυξανόμενα ακραία καιρικά φαινόμενα προκαλούν καταστροφές σε θαλάσσια λιβάδια αγγειόσπερμων, όπως τα λιβάδια Ποσειδωνίας και κοραλλιογενείς υφάλους της περιοχής. Η κλιματική κρίση απειλεί τα θαλάσσια οικοσυστήματα γεγονός που έχει συνέπειες και σε οικονομικούς τομείς, όπως είναι η αλιεία.

Η έκθεση της WWF με τίτλο «Η επίδραση της κλιματικής αλλαγής στη Μεσόγειο: Ιστορίες από μια θάλασσα που υπερθερμαίνεται» (“The Climate Change Effect in the Mediterranean: Stories from an overheating sea”), αναδεικνύει τις κύριες επιπτώσεις που έχει η κλιματική αλλαγή στη θαλάσσια βιοποικιλότητα και τις επακόλουθες αλλαγές σε βασικά είδη ψαριών και οικοτόπους καθώς και τον συνεπαγόμενο αντίκτυπο στις τοπικές κοινωνίες. Η WWF επισημαίνει την επικίνδυνη σχέση μεταξύ των επιπτώσεων που οφείλονται στο κλίμα και των πιέσεων που ασκεί ο άνθρωπος στη θαλάσσια ζωή όπως η υπεραλίευση, η ρύπανση, η παράκτια ανάπτυξη και η ναυτιλία, οι οποίες έχουν ήδη πλήξει σοβαρά την ανθεκτικότητα των θάλασσών μας.

Ειδικότερα, μεταξύ των κυριότερων επιπτώσεων της κλιματικής μεταβολής στη Μεσόγειο και στις Ελληνικές θάλασσες οι οποίες εντοπίστηκαν και στις καταγραφές του «Παρατηρητηρίου Θάλασσας», είναι:

- **Η μεταβολή στη βιοποικιλότητα** με τα είδη που ενδιαιτούσαν στην περιοχή να εκτοπίζονται ή να εξαλείφονται λόγω της αυξανόμενης πίεσης από νέα είδη εισβολείς, που σε ορισμένες περιπτώσεις χαρακτηρίζονται και χωροκατακτητικά.
- **Οι μεταναστεύσεις θαλάσσιων οργανισμών που** σημειώνονται σε ολόκληρη την περιοχή: σχεδόν 1.000 νέα ξενικά είδη έχουν εισέλθει στη Μεσόγειο, προκαλώντας μειώσεις σε ενδημικά είδη – σε ποσοστό έως και 40% σε ορισμένες περιοχές. Την ίδια στιγμή, είδη ψαριών μετακινούνται από τις νότιες ακτές της Αφρικής προς τα πιο θερμά βόρεια ύδατα.

<sup>2</sup> [https://www.wwf.gr/ta\\_nea\\_mas/?uNewsID=3677441](https://www.wwf.gr/ta_nea_mas/?uNewsID=3677441)





Οι κοινωνικές και οικονομικές επιπτώσεις της κλιματικής κρίσης είναι πρωτοφανείς. Οι ψαράδες, οι οποίοι αντιπροσωπεύουν το 80% του Μεσογειακού στόλου και καλύπτουν περίπου 134.300 θέσεις εργασίας, βλέπουν το εισόδημά τους να συρρικνώνεται λόγω της μείωσης του πληθυσμού των αλιευμάτων ενώ εκφράζουν ανησυχία για την ασφάλειά τους, καθώς ταξιδεύουν συχνότερα πιο μακριά και αναγκάζονται να αλιεύουν σε μεγαλύτερα βάθη υπό δύσκολες καιρικές συνθήκες.

Ωστόσο οι επιστήμονες εκτιμούν ότι η βιώσιμη αλιεία παγκοσμίως, σε συνδυασμό με την εξάλειψη της βιομηχανικής αλιείας, θα μπορούσε να αυξήσει τη βιομάζα των ψαριών κατά 60%, με την προϋπόθεση ότι η υπερθέρμανση του πλανήτη θα τεθεί υπό έλεγχο. Για την προστασία των θαλασσών μας και των ανθρώπων που εξαρτώνται από αυτές πρέπει να λάβουμε μέτρα για μια υπεύθυνη διαχείριση της αλιείας με έμφαση στην πρόληψη και την προσαρμογή. Χρειάζεται καλύτερος και πιο αποτελεσματικός έλεγχος της αλιευτικής δραστηριότητας, επενδύσεις για καλύτερο εξοπλισμό και επιστημονικά δεδομένα.

Περίπου 450 εκατομμύρια άτομα κατοικούν σήμερα στην περιοχή της Μεσογείου με περίπου 150 εκατομμύρια από αυτόν τον πληθυσμό να συγκεντρώνονται στις παράκτιες ζώνες ή γύρω από αυτές. Η περιοχή αυτή αποτελεί σημαντικό τουριστικό πόλο έλξης, προσελκύοντας ετησίως περίπου 200 εκατομμύρια επισκέπτες. Ωστόσο, παράλληλα με αυτή τη σημαντική ανθρώπινη δραστηριότητα, η Μεσόγειος και οι παράκτιες περιοχές της υποστηρίζουν ξεχωριστά και ευάλωτα οικοσυστήματα χλωρίδας και πανίδας τα οποία αντιμετωπίζουν σημαντικό κίνδυνο λόγω και της θαλάσσιας ρύπανσης.

Μελέτες δείχνουν ότι η Μεσόγειος συγκαταλέγεται μεταξύ των πιο ρυπασμένων θαλασσών της Ευρώπης. Ετησίως, περίπου 8-10 εκατομμύρια τόνοι πλαστικού, απόβλητα και διάφορα απορρίμματα εισρέουν στα νερά της, προκαλώντας βλάβη και θνησιμότητα σε θαλάσσια είδη, συμπεριλαμβανομένων προστατευόμενων και απειλούμενων οντοτήτων όπως θαλάσσιες χελώνες και κητώδη, μεταξύ άλλων. Κατά συνέπεια, η ρύπανση αυτή υποβαθμίζει σημαντικά τόσο τα θαλάσσια όσο και τα παράκτια οικοσυστήματα.

Η Ευρωπαϊκή Οδηγία Πλαίσιο για τη Θαλάσσια Στρατηγική κατατάσσει τα απορρίμματα μεταξύ των βασικών πιέσεων που υφίστανται τα θαλάσσια οικοσυστήματα και οι οποίες θα πρέπει να περιοριστούν, προκειμένου να επιτευχθεί η Καλή Περιβαλλοντική Κατάσταση των Οικοσυστημάτων. Η Καλή Περιβαλλοντική Κατάσταση αναφέρεται σε «οικολογικά ποικίλους και δυναμικούς ωκεανούς και θάλασσες που είναι καθαρές, υγιείς και παραγωγικές. Στόχος είναι να διασφαλιστεί η διαφύλαξη του θαλάσσιου περιβάλλοντος για τις σημερινές και τις μελλοντικές γενιές.





ΘΑΛΑΣΣΙΟ ΠΕΡΙΒΑΛΛΟΝ





Επίσης η Σύμβαση της Βαρκελώνης για την Προστασία της Μεσογείου Θάλασσας από τη Ρύπανση, που έχει υπογραφεί από 22 Μεσογειακές χώρες, περιλαμβάνει μεταξύ των κύριων στόχων της «την προστασία του θαλάσσιου περιβάλλοντος και των παράκτιων περιοχών, μέσω δράσεων, με στόχο την πρόληψη και μείωση της ρύπανσης και όσο είναι δυνατό, την εξάλειψη της, είτε αυτό οφείλεται σε δραστηριότητες στην ξηρά ή στη θάλασσα, καθώς και τη διαφύλαξη της βιοποικιλότητας».

Μια από τις κυριότερες αιτίες ρύπανσης είναι τα ανεπαρκώς επεξεργασμένα αστικά λύματα, τα οποία μέσα από αγωγούς μεταφοράς αποβλήτων, ρεμάτων, ποταμών και άλλων διόδων καταλήγουν στη θάλασσα.

Επιπρόσθετα η Μεσόγειος αποτελεί κόμβο διεθνών θαλάσσιων μεταφορών συγκεντρώνοντας το 20% του παγκόσμιου θαλάσσιου εμπορίου και το 10% των φορτηγών πλοίων για τη μεταφορά εμπορευμάτων. Έτσι, ο κίνδυνος ατυχήματος, αλλά και οι συνήθεις απορρίψεις αποβλήτων από τα πλοία, αποτελούν μόνιμους επιβαρυντικούς παράγοντες.

Στα Ιόνια Νησιά επισημαίνεται περισσότερο από τις άλλες περιοχές η απώλεια της βιοποικιλότητας. Οι αλιείς αντιμετωπίζουν σοβαρά οικονομικά και κοινωνικά ζητήματα εξαιτίας αυτού, καθώς μειώνονται σημαντικά το εισόδημά τους. Οι αλλαγές στη βιοποικιλότητα και στα οικοσυστήματα προκαλούνται από διαφορετικούς παράγοντες οι οποίοι μπορεί να επιδρούν σε βάθος χρόνου (π.χ. κλιματική αλλαγή) απότομες εναλλαγές κλίματος (π.χ. ξηρασία) και οι οποίοι τελικά αλληλεπιδρούν με συσσωρευτικά αποτελέσματα. Είναι γεγονός ότι πολλές από τις αλλαγές αυτές οφείλονται σε φυσικά αίτια. Παρόλα αυτά, οι τρέχουσες αλλαγές και ιδιαίτερα ο σημερινός ρυθμός απώλειας ειδών και οικοσυστημάτων οφείλονται στον άνθρωπο και τις δράσεις του. Σύμφωνα με το WWF Living Planet Report (2010) και την Εκτίμηση της Χιλιετίας, οι κύριες απειλές για τη βιοποικιλότητα, ανθρωπογενούς ή φυσικής προέλευσης, είναι:

- **Εισβολικά ξενικά είδη:** αναφέρεται στις περιπτώσεις ειδών που μεταφέρονται πέρα από τα όρια της φυσικής τους εξάπλωσης και εγκαθιστούν πληθυσμούς χωρίς να περιορίζονται από φυσικούς εχθρούς. Τα εισβάλλοντα είδη επηρεάζουν την βιοποικιλότητα μιας περιοχής ως ανταγωνιστές, θηρευτές, παθογόνα, παράσιτα ή και φορείς ξένου γενετικού υλικού μέσω υβριδισμού.
- **Υπέρ-εκμετάλλευση των φυσικών πόρων και ειδών:** αναφέρεται στην υπεραλίευση. Όταν ο ρυθμός εκμετάλλευσης ξεπερνά την αναπαραγωγική ικανότητα ενός πληθυσμού, οδηγεί στη σταδιακή εξάντληση των πόρων και εξαφάνιση των ειδών.
- **Θαλάσσια Ρύπανση:** μια απειλή που επηρεάζει τόσο τα ενδιαιτήματα όσο και τα είδη.





ΘΑΛΑΣΣΙΟ ΠΕΡΙΒΑΛΛΟΝ  
ΠΑΡΑΚΤΙΕΣ ΑΠΕΙΛΕΣ  
ΚΑΙ ΑΛΙΕΙΑ



Προκύπτει από διάφορες εκπομπές και απόβλητα από ανθρώπινες δραστηριότητες, όπως η βιομηχανία, η χρήση φυτοφαρμάκων και λιπασμάτων στη γεωργία που καταλήγουν στη θάλασσα.





Στη συνέχεια παρατίθενται ορισμένα αριθμητικά και μη, δεδομένα για τη θαλάσσια βιοποικιλότητα σύμφωνα με την UNESCO:

- Πάνω από το 90% του κατοικήσιμου χώρου του πλανήτη είναι θάλασσα.
- Μόνο το 1% των θαλάσσιων περιοχών και των παρακείμενων θαλασσών προστατεύεται σε σύγκριση με το 12% περίπου της χερσαίας επιφάνειας.
- Η οξύνιση των θαλασσών απειλεί το πλαγκτόν και την αλυσίδα των οργανισμών που είναι ζωτικό για να μπορέσουν να ζήσουν τα μεγαλύτερα ψάρια.
- Μέχρι το 2100, πάνω από τα μισά θαλάσσια είδη του πλανήτη αντιμετωπίζουν τον ενδεχόμενο αφανισμού, εάν δεν γίνουν ριζικές αλλαγές.
- Το 60% των σημαντικότερων παγκόσμιων θαλάσσιων οικοσυστημάτων έχει υποβαθμιστεί ή χρησιμοποιείται με μη βιώσιμο τρόπο.
- Σχεδόν 500 «νεκρές ζώνες», δηλαδή περιοχές με μειωμένα επίπεδα οξυγόνου στο νερό, καλύπτουν περισσότερα από 245.000 km<sup>2</sup> παγκοσμίως. Πρόκειται για έκταση που αντιστοιχεί με την έκταση του Ηνωμένου Βασιλείου!

Η διάβρωση της ακτογραμμής απασχολεί έντονα περιοχές των αλιευτικών ζωνών της Ανατολικής Μακεδονίας - Θράκης, της Κεντρικής Μακεδονίας, του Βορείου Αιγαίου και της Κρήτης. Η διάβρωση είναι μείζονος σημασίας ζήτημα για τη χώρα μας, αν αναλογιστεί κανείς ότι περιβάλλεται από πολύ μεγάλο μήκος ακτών, 16.300 χιλιομέτρων, έχει την 9<sup>η</sup> μεγαλύτερη ακτογραμμή στον κόσμο, ενώ συγκριτικά με την επιφάνειά της και με το επί τοις εκατό ποσοστό ακτογραμμής/περιμέτρου (93%) κατατάσσεται στην 4<sup>η</sup> θέση μετά την Ισλανδία, τη Μ. Βρετανία και τη Νορβηγία. Ως παράκτια διάβρωση ορίζεται η σταδιακή οπισθοχώρηση της ακτογραμμής υπό την επήρεια της θάλασσας σε ικανοποιητικό χρονικό ορίζοντα, συνήθως ετήσιο, ώστε η μέτρηση να μην επηρεάζεται από τις επιδράσεις του καιρού, τις κυματικές καταιγίδες και την τοπική δυναμική των ιζημάτων." (D.P.Etal, 2004)-που συχνά προκαλεί κοινωνικά και οικονομικά προβλήματα, με την καταστροφή παράκτιων υποδομών και την υποβάθμιση τουριστικών περιοχών λόγω της απομείωσης ή απώλειας των ακτών.

Στις ακτές και στους πυθμένες των παράκτιων περιοχών, αναπτύσσεται δράση κυματισμών και ρευμάτων. Αν οι ακτές είναι βραχώδεις (44% των ακτών), έχουν σταθερή μορφή που μεταβάλλεται στο πέρασμα των αιώνων με αργούς ρυθμούς, ενώ αν είναι αμμώδεις (παράκτιοι κρημνοί, παραλιακές ζώνες, πηλώδεις ακτές), αποτελούμενες από κυμαινόμενης κοκκομετρίας υλικά, υφίστανται έντονα την επίδραση των ρευμάτων και κυματισμών. Έτσι, δημιουργούνται μορφολογικές αλλοιώσεις, που μπορεί να συντελεστούν σε λίγες μόνο ώρες, ή ακόμα και σε διάστημα δεκαετιών.





ΘΑΛΑΣΣΙΟ ΠΕΡΙΒΑΛΛΟΝ  
ΠΑΡΑΚΤΙΕΣ ΑΠΕΙΛΕΣ  
ΚΑΙ ΑΛΙΕΙΑ



Η διάβρωση μπορεί να προκληθεί ακόμη, από αλλαγές στις διευθύνσεις των ανέμων σε μακροχρόνια βάση, ή και ανθρωπογενείς παράγοντες. Τέτοιοι παράγοντες, είναι η κατασκευή παράκτιων έργων





χωρίς ακτομηχανική μελέτη, η ανθρωπογενής μεταφορά παράκτιου υλικού για άλλες χρήσεις και η έντονη αστικοποίηση παράκτιων περιοχών.

Σε Ευρωπαϊκό επίπεδο αξίζει να σημειωθεί :

- ✓ Απο τα 132.000 τ/χλμ που απειλούνται απο διάβρωση στην Ε.Ε τα 47.500 τ/χλμ είναι τόποι σπουδαίας οικολογικής σημασίας (European Commission, 2004)
- ✓ Στα πρώτα 500m ακτής η αξία των οικονομικών αγαθών (αστικές και τουριστικές περιοχές βιομηχανικές δραστηριότητες και γεωργικές εκτάσεις) εκτιμώνται **σε 500 έως 1000 δις ευρώ.**
- ✓ 70 εκατομμύρια Ευρωπαίων Πολιτών αγωνιούν ως προς τη ζωή είτε ως προς την παρουσία τους στο μέλλον

Η Ελλάδα σύμφωνα με το EUROSION (2004), έχει υποστεί διάβρωση κατά 28,6%.

Σύμφωνα με την επιστήμη οι μεταβολές των ακτών σημειώνονται εξαιτίας φυσικών αιτίων (γεωλογικά και ωκεανογραφικά), αλλά κυρίως από ανθρωπογενή αίτια, συμπεριλαμβανομένης της κλιματικής, αλλαγής λόγω του φαινομένου του θερμοκηπίου. Τα ανθρωπογενή αίτια είναι:

- Παράκτιες κατασκευές (π.χ. λιμένες, αλιευτικά καταφύγια, παραλιακοί δρόμοι)
- Φράγματα ποταμών (δραστική μείωση στερεό-απορροής)
- Αλλαγή ανεμολογικού/ κυματικού καθεστώτος (τροποποίηση παραλιακών ρευμάτων)
- Άνοδος θαλάσσιας στάθμης (περί τα 0,38 εκατοστά το 2100)
- Υπεράντληση υδροφόρου ορίζοντα
- Οικιστική ανάπτυξη
- Αμμοληψίες (παράνομες)

Η παρουσία εισβολικών ειδών επηρεάζει τους αλιείς σε όλες τις αλιευτικές ζώνες της Ελλάδας. Στη Μεσόγειο εντοπίζονται περίπου 1.000 θαλάσσια ξενικά είδη εκ των οποίων περισσότερα από 300 έχουν καταγραφεί στην Ελλάδα. Από αυτά αρκετά θεωρούνται χωροκατακτητικά (εισβολικά) και προκαλούν σημαντικά οικολογικά προβλήματα, όπως ο εκτοπισμός αυτόχθονων ειδών, η απώλεια γονότυπων, η αλλαγή της δομής των αυτόχθονων κοινοτήτων, η αλλαγή των τροφικών πλεγμάτων





ΘΑΛΑΣΣΙΟ ΠΕΡΙΒΑΛΛΟΝ  
ΠΑΡΑΚΤΙΕΣ ΑΠΕΙΛΕΣ  
ΚΑΙ ΑΛΙΕΙΑ



κ.ά. Παράλληλα, έχουν σημαντικές επιπτώσεις στην τοπική οικονομία, καθώς επηρεάζουν την αλιεία, τον τουρισμό κ.α. Η Ε.Ε. έχει υπολογίσει το οικονομικό αποτύπωμα των εισβολικών ειδών στα 12 δισ. ευρώ ετησίως.

Παρά το γεγονός ότι στην Ανατολική Μεσόγειο καταγράφεται αύξηση των αλιευμάτων, παρατηρείται ταυτόχρονα κυριαρχία των θερμόφιλων ξενικών ειδών, μείωση των μεγάλων πελαγικών ειδών και των σχετικά ψυχρόφιλων ειδών.

Η κλιματική κρίση έχει προκαλέσει σοβαρές επιπτώσεις στην αλιεία και φαίνεται ότι η βιοποικιλότητα μεταβάλλεται κυρίως λόγω της εισόδου ξενικών ειδών από την διώρυγα του Σουέζ, τα οποία ανταγωνίζονται τα τοπικά είδη, με αποτέλεσμα να έχουμε μείωση του πληθυσμού τους. Το πρόβλημα εστιάζεται κυρίως στην παράκτια ζώνη, στα είδη που ψαρεύει η πλειοψηφία των αλιέων.





Ουσιαστικά πρόκειται για αλλαγές στην ισορροπία της παρουσίας των θαλάσσιων ειδών. Τα είδη που επηρεάζονται είναι κυρίως: κουτσομούρες, μπαρμπούνια, μαρίδες, αλλά και είδη πελαγικά όπως σαρδέλες.

Δεδομένου ότι η παρουσία των λεσεψιανών ειδών γίνεται συνεχώς πιο έντονη, είναι απαραίτητη η παρακολούθηση της διασποράς τους για τη λήψη κατάλληλων διαχειριστικών μέτρων. Καθώς η αναλογία λεσεψιανών-γηγενών ειδών θα αυξάνει, είναι αναγκαίο να αξιοποιηθούν τα βρώσιμα λεσεψιανά είδη, να γίνουν γνωστά στους καταναλωτές, αλλά και να μελετηθούν οι δυνατότητες αξιοποίησης μη εμπορικών λεσεψιανών ειδών, σύμφωνα με τους επιστήμονες.

Σημειώνεται ότι τα σοβαρότερα προβλήματα φαίνεται να προκαλούνται από την παρουσία του λαγοκέφαλου, με σοβαρές οικονομικές επιπτώσεις στην αλιεία. Πρόκειται για εισβολικό είδος, το οποίο έχει αναπτύξει πολύ μεγάλους πληθυσμούς και επιδρά αρνητικά στο οικοσύστημα λόγω της τετραδοτοξίνης που περιέχεται στη σάρκα του. Καταναλώνει πολλούς αυτόχθονους οργανισμούς, κυρίως ψάρια, κεφαλόποδα και καρκινοειδή και κάνει μεγάλες καταστροφές με τα δόντια του (που είναι πολύ ισχυρά) στα αλιευτικά εργαλεία, στα δίχτυα και τρώει αλιεύματα πάνω από τα αλιευτικά εργαλεία. Οι ψαράδες σημειώνουν μεγάλες οικονομικές απώλειες και αναγκάζονται να κάνουν αλλαγές στην αλιευτική τους τακτική προκειμένου να τον αποφεύγουν, γεγονός που τους επιβαρύνει με επιπλέον κόστος.

Η υπεραλίευση φαίνεται να πλήττει περισσότερο τις αλιευτικές ζώνες του Αιγαίου. Καθημερινά, τόνοι ψαριών ανασύρονται έξω από την θάλασσα. Δυστυχώς οι ποσότητες αυτές υπερβαίνουν κατά πολύ τις ποσότητες που μπορούν να αναπληρωθούν με φυσικό τρόπο – μια πραγματική λεηλασία των ωκεανών μας, σύμφωνα με το WWF. Η υπεραλίευση είναι μια από τις μεγαλύτερες απειλές παγκοσμίως για την υγεία των θαλασσών και των κατοίκων της.

Με ακτογραμμή πάνω από 15.000 τχλμ και περίπου 6.000 νησιά και νησίδες, η Ελλάδα είναι απόλυτα συνυφασμένη με τη θάλασσα και οι κάτοικοί της άρρηκτα συνδεδεμένοι με το υγρό στοιχείο, που από τα αρχαία χρόνια αποτελεί πηγή πλούτου, πολιτισμού, ευρωστίας και ευημερίας.

Η αλιεία αποτελεί βασικό πυλώνα του παραγωγικού ιστού της Ελλάδας, η οποία διαθέτει τον μεγαλύτερο αλιευτικό στόλο στην Ευρωπαϊκή Ένωση. Συχνά μάλιστα η αλιεία αποτελεί μοναδική πηγή εισοδήματος για πολλούς Έλληνες, αφού στη χώρα μας δραστηριοποιούνται 15.000 ψαράδες, οι οποίοι εξαρτώνται από την θάλασσα για να επιβιώσουν.

Ωστόσο, η υγεία των θαλασσών και κατ' επέκταση η διατροφική μας ασφάλεια και η ευημερία των ψαράδων απειλείται από την υπεραλίευση, δηλαδή την αλιεία τόσο μεγάλων ποσοτήτων ψαριών που οι πληθυσμοί τους δεν προλαβαίνουν να αναπαραχθούν και να ανακάμψουν.







Με τους ανθρώπους να καταναλώνουν σχεδόν 20 κιλά ψάρι ετησίως, τη διπλάσια ποσότητα σε σχέση με τις προηγούμενες δεκαετίες κι ενώ ο πληθυσμός αυξάνεται, όλο και περισσότερα αλιευτικά σκάφη ξεχύνονται στις θάλασσες και τους ωκεανούς, υπερεκμεταλλεύονται τα ιχθυοαποθέματα σε βαθμό εξάντλησής, χρησιμοποιούν παράνομες ή μη επιλεκτικές μεθόδους και ψαρεύουν νεαρά ψάρια που δεν έχουν προλάβει να αναπαραχθούν ούτε μία φορά, οδηγώντας ολόκληρα είδη σε αφανισμό. Το αποτέλεσμα; Το 93% των αξιολογημένων αποθεμάτων στη Μεσόγειο απειλείται από την υπεραλίευση, ενώ τα τελευταία 40 χρόνια έχει εξαφανιστεί το 50% της θαλάσσιας ζωής του πλανήτη.

Και η εικόνα μιλά από μόνη της, σήμερα η Ευρωπαϊκή Ένωση είναι ο μεγαλύτερος εισαγωγέας αλιευμάτων στην Ευρώπη με το 50% των εισαγωγών να προέρχεται από τις αναπτυσσόμενες χώρες, ενώ η Ελλάδα, παρά την πλούσια θαλάσσια βιοποικιλότητα και την μακρά αλιευτική της παράδοση, εισάγει περίπου 36.000 τόνους αλιευμάτων ετησίως για να καλύψει τη ζήτηση. Σύμφωνα μάλιστα με τα στοιχεία, τα αλιεύματα στην Ελλάδα μειώθηκαν κατά 30% την τελευταία δεκαετία, ενώ το ίδιο διάστημα συρρικνώθηκε και ο αριθμός των εργαζομένων στον κλάδο της αλιείας.

Η παράνομη αλιεία επισημαίνεται ως ένα από τα βασικότερα προβλήματα στις περιοχές της Πελοποννήσου και των Νησιών Αττικής, της Κρήτης, των Κυκλάδων και του Βορείου Αιγαίου.

Η παράνομη, αδήλωτη και ανεξέλεγκτη αλιεία αποτελεί μία από τις μεγαλύτερες απειλές για τα θαλάσσια οικοσυστήματα και υπονομεύει τις προσπάθειες για βιώσιμη διαχείριση της αλιευτικής δραστηριότητας, όπως επισημαίνεται και στην ειδική έκθεση του Ευρωπαϊκού Ελεγκτικού Συνεδρίου με θέμα “Δράση της ΕΕ για την καταπολέμηση της παράνομης αλιείας”.

Σύμφωνα με τη μελέτη η παράνομη αλιεία, περιλαμβάνει διάφορες αλιευτικές δραστηριότητες που αντιβαίνουν στα εθνικά και περιφερειακά μέτρα διατήρησης και διαχείρισης και δεν συνάδουν με τις υποχρεώσεις που έχει το κράτος σημαίας βάσει του διεθνούς δικαίου. Οι αλιευτικές δραστηριότητες θεωρούνται:

- **Παράνομες** όταν διεξάγονται χωρίς άδεια ή έγκριση, παραβιάζοντας τα μέτρα διατήρησης και διαχείρισης ή κατά παράβαση της εθνικής νομοθεσίας / διεθνών υποχρεώσεων
- **Αδήλωτες** όταν δεν δηλώνονται ή δηλώνονται εσφαλμένα στις αρμόδιες αρχές
- **Ανεξέλεγκτες** όταν διεξάγονται σε περιοχές όπου δεν εφαρμόζονται μέτρα διατήρησης και διαχείρισης και κατά τρόπο που δεν συνάδει με τις υποχρεώσεις του κράτους όσον αφορά τη διατήρηση των έμβιων θαλάσσιων πόρων, ή από αλιευτικό σκάφος χωρίς εθνικότητα.



Ο κανονισμός για την παράνομη, λαθραία και άναρχη αλιεία αποτελεί την κύρια πράξη της ΕΕ για την πρόληψη, την αποτροπή και την εξάλειψη αυτών των μορφών αλιείας. Απαιτεί από τα κράτη μέλη να αναλάβουν δράση κατά των αλιευτικών σκαφών και των υπηκόων της ΕΕ που επιδίδονται σε παράνομες αλιευτικές δραστηριότητες οπουδήποτε στον κόσμο. Τα δύο κυριότερα χαρακτηριστικά αυτού του κανονισμού είναι το καθεστώς πιστοποίησης αλιευμάτων και το σύστημα καρτών. Το πρώτο αποσκοπεί στη διασφάλιση της νομιμότητας των εισαγωγών και το δεύτερο στον εντοπισμό των «τρίτων χωρών» (χωρών εκτός ΕΕ) που δεν συνεργάζονται για την καταπολέμηση της παράνομης αλιείας.

Ο κανονισμός για τον έλεγχο της αλιείας περιέχει διατάξεις για τα κράτη μέλη και τους επιχειρηματίες, με στόχο την πρόληψη και την καταπολέμηση της παράνομης αλιείας. Αυτές αφορούν:

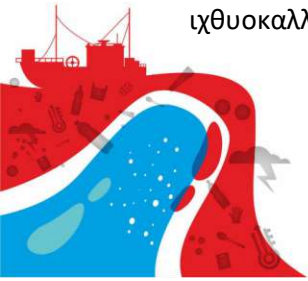
- την παρακολούθηση της πρόσβασης στα ύδατα και στους πόρους·
- τον έλεγχο της χρήσης της αλιευτικής ικανότητας και των αλιευτικών δυνατοτήτων·
- την εφαρμογή κατάλληλων μέτρων επιβολής σε περίπτωση παραβάσεων·
- τη διευκόλυνση της ιχνηλασιμότητας και του ελέγχου των αλιευτικών προϊόντων σε όλο το μήκος της αλυσίδας εφοδιασμού, από το δίχτυ έως το πιάτο.

Στις αλιευτικές ζώνες του Βορείου Αιγαίου, των Κυκλάδων και της Κρήτης ένα κοινό πρόβλημα που αναφέρουν οι αλιείς είναι η έντονη παρουσία θαλάσσιων θηλαστικών. Αρκετοί αναφέρουν ότι αναγκάζονται να μετακινούνται για να ασκήσουν το επάγγελμά τους, προκειμένου να αποφύγουν την παρουσία των θαλάσσιων θηλαστικών.

Το Αιγαίο φιλοξενεί μερικούς από τους σημαντικότερους εναπομείναντες πληθυσμούς θαλάσσιων θηλαστικών και χελωνών στη Μεσόγειο Θάλασσα. Στους πληθυσμούς αυτούς ανήκουν 4 είδη δελφινιών (ρινοδέλφιο, κοινό δελφίνι, ζωνοδέλφιο, σταχτοδέλφιο), 2 είδη οδοντοκητών (φουσητήρας, ζιφίος), η απειλούμενη μεσογειακή φώκια, καθώς επίσης και δύο είδη θαλάσσιων χελωνών (καρέτα-καρέτα, πράσινη χελώνα).

Ιστορικά, τα θαλάσσια θηλαστικά αντιμετωπίζονταν ως παράσιτα των αλιέων ή ως θηράματα. Όχι μόνο ανταγωνίζονται για παρόμοια ψάρια και μαλάκια, αλλά τρώνε αυτά που πιάνονται στα αλιευτικά εργαλεία, προκαλώντας ζημιά στα δίχτυα και καταστρέφοντας μέρος του αλιεύματος ώστε να μην είναι εμπορεύσιμο.

Στην Ελλάδα, το μόνο είδος με μετρήσιμες επιπτώσεις στην αλιευτική δραστηριότητα είναι το ρινοδέλφιο, το οποίο αλληλεπιδρά συχνότερα με όλους τους τύπους εργαλείων αλλά και με τις ιχθυοκαλλιέργειες, ενώ δείχνει και τη μεγαλύτερη προτίμηση για εμπορεύσιμα ψάρια και μαλάκια.







Σύμφωνα με το Ινστιτούτο Θαλάσσιας Προστασίας «Αρχιπέλαγος», στις θάλασσες όπου η αλιεία είναι στα πρόθυρα της κατάρρευσης, λόγω κακής διαχείρισης και καταστροφικών παράνομων πρακτικών, οι αλιείς μικρής κλίμακας και οι φώκιες παίζουν ενάντια ο ένας στον άλλον, καθώς αναζητούν και οι δύο τους μειωμένους αριθμούς ψαριών. Οι ψαράδες μερικές φορές υφίστανται ζημιές ως αποτέλεσμα των φωκιών που βλάπτουν τα δίχτυα τους και κυνηγούν τα αλιεύματά τους. Η σύγκρουση αυτή συχνά οδηγεί στον θάνατο των φωκιών. Είναι αναγκαία μια ολοκληρωμένη προσέγγιση για την προστασία των ειδών από την εξαφάνιση τους στη Μεσόγειο. Παράκτιες και αλιευτικές κοινότητες πρέπει να εργαστούν από κοινού με τους επιστήμονες για να δημιουργήσουν ένα αποτελεσματικό σύστημα διαχείρισης των εναπομεινάντων πληθυσμών των ειδών αυτών.

Παράλληλα, τα δελφίνια δέχονται απειλές από την υπεραλίευση που προκαλεί τη μείωση των αποθεμάτων τροφής από τα οποία τρέφονται, τη χημική και πλαστική ρύπανση των υδάτων, την υποθαλάσσια ηχορύπανση καθώς και την παρεμπόδιση αλίευση και την υποβάθμιση οικοτόπων.







## Απειλές και Κίνδυνοι

### Αλιευτική Ζώνη Ανατολικής Μακεδονίας - Θράκης

Οι απειλές και κίνδυνοι της περιοχής αφορούν στη ρύπανση, την υπεραλίευση, την κλιματική αλλαγή, τη διάβρωση των ακτών, την ερασιτεχνική αλιεία και την παρουσία του Μπλε Καβουριού και θαλάσσιων θηλαστικών. Πιο συγκεκριμένα, τα προβλήματα/ απειλές που καταγράφηκαν μέσω των δράσεων του «Παρατηρητηρίου Θάλασσας» είναι τα εξής:

#### Καταγραφή από συναντήσεις με αλιείς

Το θαλάσσιο οικοσύστημα αντιμετωπίζει σοβαρά προβλήματα στην περιοχή, καθώς η αλιευτική παραγωγή έχει μειωθεί κατά περίπου 70% λόγω του αυξανόμενου αριθμού μπλε καβουριών. Παράλληλα, οι περιβαλλοντικές επιπτώσεις από τη χρήση φυτοφαρμάκων οξύνονται, δημιουργώντας ευτροφισμό σε λιμνοθάλασσες. Η θαλάσσια ρύπανση επιδεινώνεται από τα κουτιά φελιζόλ, τα αλιευτικά εργαλεία και τις παλαιές, ρυπογόνες μηχανές των καϊκιών. Η υπεραλίευση από σκάφη μέσης αλιείας, που χρησιμοποιούν καταστροφικά εργαλεία, απειλεί τον βυθό και την Ποσειδωνία. Προβληματική είναι επίσης η παράνομη αλιεία και πώληση αλιευμάτων από ερασιτέχνες, καθώς και η ανεξέλεγκτη δραστηριότητα των τουρκικών αλιευτικών σκαφών στην περιοχή. Τέλος, οι ζημιές στα αλιευτικά εργαλεία από δελφίνια και φώκιες επιδεινώνουν την ήδη δύσκολη κατάσταση.

#### Καταγραφή από συναντήσεις στρογγυλής τραπέζης

##### Ρύπανση

Τα αλιευτικά απορρίμματα που προκαλούνται από την αλιευτική δραστηριότητα (π.χ. παλιά δίχτυα και παραγάδια) παραμένουν σημαντικός παράγοντας ρύπανσης των θαλασσών, επιβαρύνοντας τα θαλάσσια οικοσυστήματα και απειλώντας τη βιωσιμότητα των αλιευτικών δραστηριοτήτων. Περίπου στο 50% των ψαριών που αλιεύονται έχουν εντοπισθεί μικροπλαστικά στο στομάχι τους. Αυτό είναι ένα ιδιαίτερα ανησυχητικό γεγονός που προκαλεί σοβαρές επιπτώσεις όχι μόνο στα θαλάσσια οικοσυστήματα αλλά ακόμη και στην ανθρώπινη διατροφή και υγεία. Το πλαστικό παραμένει ο κυρίαρχος τύπος θαλάσσιων ρύπων και δεν υπάρχει ακόμα καμία αποτελεσματική πρόβλεψη για την προστασία των θαλασσών και των παραλιών από αυτή τη μόλυνση.

##### Κλιματική αλλαγή

Η κλιματική αλλαγή και η ραγδαία αύξηση της θερμοκρασίας του περιβάλλοντος δημιουργούν σοβαρά προβλήματα για την αλιεία. Η κλιματική αλλαγή αναδεικνύεται ως ένας ακόμη σοβαρός παράγοντας που επιδρά αρνητικά στην ανοικοδόμηση της ακτογραμμής, καθώς η αύξηση της







στάθμης της θάλασσας δημιουργεί αυξημένο κίνδυνο διάβρωσης των παραλιών. Στο Θρακικό Πέλαγος, σε μια περιοχή με πλούσια θρεπτικά συστατικά που αποτελεί καταφύγιο μεγάλου όγκου ψαριών, η αύξηση της θερμοκρασίας έχει ως αποτέλεσμα την ανάπτυξη βλέννης φυτοπλαγκτού. Αυτό το φαινόμενο είναι ανησυχητικό για το θαλάσσιο οικοσύστημα, καθώς η υπερβολική παραγωγή βλέννης φυτοπλαγκτού μπορεί να έχει αρνητικές επιπτώσεις στο θαλάσσιο περιβάλλον, στη διαθεσιμότητα των θρεπτικών ουσιών και τελικά στην τοπική αλιευτική δραστηριότητα.

### Υπεραλίευση

Η κλιματική αλλαγή είναι γεγονός, ωστόσο μεγαλύτερη είναι η απειλή από την υπεραλίευση για την οποία υπεύθυνοι είναι οι ψαράδες, οι οποίοι συχνά παρακάμπτουν τους κανονισμούς ως προς τη διάρκεια και την εποχικότητα. Σημειώνεται ότι η καταγραφή του αποθέματος χταποδιού, το οποίο αποτελεί κύριο εξαγωγίμο προϊόν, δεν μπορεί να καταστεί δυνατή λόγω της σύντομης διάρκειας ζωής του είδους, της κλιματικής αλλαγής και της υπεραλίευσης.

### Διάβρωση των ακτών

Το φαινόμενο της διάβρωσης των ακτογραμμών στην Ανατολική Μακεδονία και Θράκη εμφανίζει ανησυχητική πρόοδο, καθώς παρατηρείται ορατή συρρίκνωση των αμμωδών παραλιών με σταθερούς ρυθμούς. Αυτό το φαινόμενο επηρεάζεται από τη δράση των κυμάτων και των ρευμάτων που επιδρούν στην ακτογραμμή, καθώς η περιοχή είναι εκτεθειμένη σε βοριάδες, αλλά και από την κατασκευή φραγμάτων και άλλων υποδομών. Σύμφωνα με εκτιμήσεις, η αμμώδης παραλία συρρικνώνεται έως και 3,5 μέτρα τον χρόνο. Οι επιπτώσεις από τη διάβρωση των ακτογραμμών θα αποτυπωθούν στην τουριστική δραστηριότητα της περιοχής καθώς ο τουρισμός αυξάνεται όπου υπάρχουν αμμώδεις παραλίες.

### Ξενικά είδη

Τα κυριότερα ξενικά είδη που παρατηρούνται στην περιοχή είναι το Μπλε Καβούρι, οι Λεσσεψιανοί Μετανάστες και ο Λαγοκέφαλος. Στις εκβολές του Έβρου αναπτύσσεται το μπλε καβούρι το οποίο αποτελεί ένα από τα πιο επεκτατικά ξενικά είδη της Μεσογείου. Η παρουσία του εκτιμάται ότι έχει σοβαρές επιπτώσεις στη βιοποικιλότητα, στη λειτουργία των παράκτιων οικοσυστημάτων αλλά και στην αλιεία.

### Ιδιαίτερα τοπικά ζητήματα

Η σύνδεση του Θρακικού Πελάγους με τη Μαύρη Θάλασσα δημιουργεί μια ιδανική συγκυρία για την ανάπτυξη ενός πλούσιου θαλάσσιου οικοσυστήματος το οποίο παρέχει ιδανικές συνθήκες για τη ζωή και την αναπαραγωγή των ψαριών. Ωστόσο, αυτή η σύνδεση μπορεί επίσης να αποτελέσει απειλή,





καθώς σε ενδεχόμενη ρύπανση μπορεί να μεταφερθεί μεγάλος όγκος ρύπων που θα επηρεάσει τις γύρω περιοχές (π.χ. πόλεμος στην Ουκρανία, χημικά απόβλητα εργοστασίων κ.α.).

Σε αντίθεση με το παρελθόν που τα ψάρια ήταν μεγαλύτερα και περισσότερα, η σημερινή εικόνα παρουσιάζει σημαντική συρρίκνωση των θαλάσσιων τροφικών πλεγμάτων τα οποία αποτελούνται από μικρά είδη χαμηλής διατροφικής αξίας.

Σημειώνεται μια ανησυχητική μείωση των επιπέδων οξυγόνου στις λεκάνες νερού του Βορείου Αιγαίου, η οποία αποτελεί ένα σημαντικό περιβαλλοντικό πρόβλημα. Αυτή η μείωση του οξυγόνου ενδέχεται να έχει σοβαρές επιπτώσεις στη θαλάσσια οικολογία και στην ποιότητα του θαλάσσιου περιβάλλοντος.

Στην περιοχή αναπτύσσονται λειμώνες του *Posidonia oceanica*, οι οποίοι συμβάλλουν σημαντικά στην υψηλή αλιευτική παραγωγή του πελάγους. Ωστόσο, αντιμετωπίζουν σημαντικές απειλές. Οι κυριότερες απειλές προέρχονται από χερσαίες πηγές, όπως οι βιομηχανικές, γεωργικές και αστικές απορροές που διαρρέουν προς τη θάλασσα από τις παράκτιες περιοχές. Επιπλέον, υπάρχουν θαλάσσιες απειλές, όπως η μη ελεγχόμενη αλιεία και χρήση σκαφών, η βυθοκόρηση, η εισαγωγή ξενικών ειδών και οι υδατοκαλλιέργειες. Οι απώλειες λειμώνων έχουν σημαντικές επιπτώσεις τόσο στον άνθρωπο όσο και στο θαλάσσιο περιβάλλον.





## Αλιευτική Ζώνη Κεντρικής Μακεδονίας

Σε γενικές γραμμές οι απειλές που δέχεται η αλιεία στην περιοχή, αφορούν στη διάβρωση της ακτογραμμής, την υπεραλίευση, την παρουσία εισβολικών ειδών, την απώλεια της βιοποικιλότητας, την έντονη παρουσία θαλάσσιων θηλαστικών και τη ρύπανση των υδάτων. Αναλυτικά οι απειλές που καταγράφονται στην Αλιευτική Ζώνη της Κεντρικής Μακεδονίας είναι οι εξής:

- Σημαντική επίδραση των θαλάσσιων θηλαστικών στο εισόδημα των αλιέων, γεγονός το οποίο χρήζει άμεσης διαχείρισης σε σχέση με τις αποζημιώσεις που θα πρέπει λαμβάνουν οι αλιείς. Τα δελφίνια προκαλούν υψηλού κόστους φθορές στα δίκτυα, ενώ οι χελώνες στα εργαλεία παγίδευσης ψαριών και κυρίως στις αρμαθιές της μυδοκαλλιέργειας.
- Αρνητική επίδραση της κίνησης των πλοίων θαλάσσιων μεταφορών στην αύξηση της παρουσίας απορριμμάτων στη θάλασσα, τα οποία ξεβράζονται σε όλη την παράκτια ζώνη.
- Αύξηση της θερμοκρασίας της θάλασσας που σε συνδυασμό με την ύπαρξη εκβολών ποταμών με πλούσια φερτή ύλη, δημιουργεί το φαινόμενο της αύξησης του φυτοπλαγκτόν, της μείωσης των αλιευμάτων καθώς και την τοξικότητα στις μυδοκαλλιέργειες.
- Η εποχικότητα του τουρισμού δυσχεραίνει τη διαχείριση των αστικών αποβλήτων με αποτέλεσμα τη θαλάσσια ρύπανση.
- Μείωση αλιευμάτων από την παράνομη επαγγελματική και ερασιτεχνική αλιεία.
- Απόθεση λάσπης που δημιουργείται από την επεξεργασία καθαρισμού των αστικών λυμάτων. Η λάσπη αυτή, εάν δεν ξεραθεί, περιέχει μεγάλη ποσότητα οργανικής ύλης, η οποία έχει σημαντική απαίτηση σε οξυγόνο, με αποτέλεσμα να διαταράσσει την ισορροπία των υδάτων.
- Φερτά υλικά καταλήγουν στην θάλασσα, ο κυματισμός της οποίας τα διαχωρίζει και εναποθέτει τελικά την άμμο στις ακτές. Κατά την εκδήλωσή του το φαινόμενο είναι ορατό με γυμνό μάτι από το καφέ χρώμα που αποκτά η θάλασσα, ενώ ο καθαρισμός της μέσω της φυσικής αραιώσης απαιτεί λίγες ώρες ή/και μέρες μετά την παύση του φαινομένου και ανάλογα λοιπών γεωμορφολογικών χαρακτηριστικών (υφιστάμενα θαλάσσια ρεύματα) και των μεταβολών του καιρού (ένταση και κατεύθυνση ανέμων, κλπ.).
- Τα τελευταία χρόνια έχουν καταγραφεί οξύνσεις των υδάτων με αποτέλεσμα να παρατηρούνται καταστροφές στους φυσικούς υφάλους. Το φαινόμενο έχει επηρεάσει τους κοραλλιογενείς υφάλους γεγονός που δημιουργεί διατάραξη.







## Αλιευτική Ζώνη Ανατολικής Στερεάς Ελλάδας

Τα κυριότερα προβλήματα που εντοπίζονται είναι η υπεραλίευση, η θαλάσσια ρύπανση και η παρουσία των εισβολικών ειδών. Οι απειλές που επισημάνθηκαν στο πλαίσιο των δράσεων του «Παρατηρητηρίου Θάλασσας», αναλύονται παρακάτω:

**Υπεραλίευση:** Κοινή διαπίστωση αποτελεί ότι το φαινόμενο της υπεραλίευσης είναι έντονο στην περιοχή. Ως αιτίες ύπαρξης του φαινομένου καταγράφηκαν η ερασιτεχνική αλιεία για την οποία δεν υπάρχει έλεγχος από αρμόδιες υπηρεσίες, η υπερβολική αλίευση από τους επαγγελματίες αλιείς, αλλά και η αλιεία καθ' όλη τη διάρκεια του έτους.

**Ρύπανση θαλάσσιων υδάτων:** Η ρύπανση των θαλάσσιων υδάτων αποτελεί ανασταλτικό παράγοντα τόσο για την αποδοτικότητα του επαγγέλματος των αλιέων, όσο και για την ποιότητα και ποσότητα των αλιευμάτων. Τα πλαστικά, μικροπλαστικά και βιομηχανικά απόβλητα δημιουργούν κινδύνους για την ίδια την ανθρώπινη ύπαρξη, καθώς η κατανάλωση αυτών από τα ψάρια τα οδηγεί στο πιάτο μας.

Τα αίτια της ρύπανσης στην περιοχή είναι η εισροή απορριμμάτων από τη στεριά μέσω παραλιών και ποταμών, η εισροή βιομηχανικών ρύπων από εργοστάσια της ευρύτερης περιοχής, αλλά και η ρύπανση των υδάτων από υπολείμματα που προέρχονται από τις μονάδες ιχθυοκαλλιέργειας. Στη συγκεκριμένη αλιευτική ζώνη παρατηρείται ιδιαίτερα έντονη ρύπανση, γιατί πολλές περιοχές της έχουν πληγεί από πυρκαγιές με αποτέλεσμα να καταλήγουν στη θάλασσα τα αποκαΐδια.

Η ποιότητα των υδάτων επηρεάζεται άμεσα από απορρίψεις, όπως από εργοστάσια ή σταθμούς επεξεργασίας λυμάτων. Μπορεί επίσης να επηρεαστεί από ρύπανση που προέρχεται από διάχυτες πηγές, όπως θρεπτικά συστατικά και φυτοφάρμακα από γεωργικές δραστηριότητες και ρύπους που αποδεσμεύονται από τη βιομηχανία στην ατμόσφαιρα και οι οποίοι στη συνέχεια πέφτουν στη γη και στη θάλασσα.

**Θαλάσσια θηλαστικά:** Σημαντικές και συνεχώς αυξανόμενες είναι, σύμφωνα με τους αλιείς της περιοχής, οι ζημιές που προκαλούνται στα αλιευτικά εργαλεία από τα προστατευόμενα είδη, κυρίως δελφίνια και φώκιες. Τα τελευταία χρόνια, σύμφωνα με μελέτη της WWF, οι αντιδράσεις των ψαράδων σχετικά με την καταστροφή που προκαλούν τα δελφίνια και οι φώκιες στα δίχτυα τους γίνονται ολοένα και πιο έντονες, συμπεριφορά που πιθανώς να οφείλεται στη μείωση των ιχθυοαποθεμάτων και συνεπώς του καθαρού κέρδους από την αλιεία. Παράλληλα, οι αλιευτικές δραστηριότητες, οι πρακτικές διαχείρισης ή και απουσίας διαχείρισης των ιχθυοαποθεμάτων έχουν αναγνωριστεί ως ιδιαίτερα σημαντικές απειλές και πιέσεις που επηρεάζουν αρνητικά την κατάσταση διατήρησης των θαλάσσιων θηλαστικών.







Οι αλληλεπιδράσεις αλιέων - θαλάσσιων θηλαστικών έχουν βαρύτερες επιπτώσεις. Οι κύριες αρνητικές επιπτώσεις στους πληθυσμούς των θαλάσσιων θηλαστικών περιλαμβάνουν:

- Την τυχαία αλίευση και παγίδευση τους σε αλιευτικά εργαλεία (κυρίως δίκτυα), ή την εμπλοκή τους σε εγκαταλελειμμένα αλιευτικά εργαλεία (δίκτυα φαντάσματα, με συνέπεια και στις δύο περιπτώσεις τον τραυματισμό ή/και πνιγμό τους,
- Την θανάτωσή τους από ψαράδες για λόγους αντεκδίκησης για την πραγματική ή υποθετική ζημιά που προκαλούν.
- Θανατώσεις θαλάσσιων θηλαστικών συμβαίνουν επίσης εξαιτίας της παράνομης, λαθραίας και άναρχης αλιείας (δυναμίτης, κ.α.).
- Τη γενικότερη μείωση των ιχθυοαποθεμάτων (οπότε και των θηραμάτων τους) εξαιτίας της υπεραλίευσης.

Στον αντίποδα οι αρνητικές συνέπειες της αλληλεπίδρασης για την αλιεία είναι:

- Η οικονομική επιβάρυνση από την καταστροφή των αλιευτικών εργαλείων που δημιουργούνται από τα θαλάσσια θηλαστικά κατά την προσπάθειά τους να αποσπάσουν τα αλιεύματα από αυτά.
- Ο επιπλέον χρόνος που απαιτείται να αφιερώσει ο ψαράς για να διορθώσει ή να αντικαταστήσει ένα αλιευτικό εργαλείο που έχει υποστεί ζημιά από θαλάσσια θηλαστικά.
- Η μείωση της αξίας, της ποιότητας ή και της ποσότητας των αλιευμάτων που συλλέγονται στα εργαλεία, εξαιτίας του ακρωτηριασμού ή της πλήρους κατανάλωσης τους από θηλαστικά.
- Τα θαλάσσια θηλαστικά κατά την αλληλεπίδρασή τους με αλιεύματα σε εργαλεία μπορούν να μεταδώσουν παράσιτα σε αυτά, κάνοντάς τα μη εμπορεύσιμα.
- Η παρουσία θαλάσσιων θηλαστικών μπορεί να προκαλέσει διάλυση των κοπαδιών των ψαριών που στοχεύει ο αλιέας.







## Αλιευτική Ζώνη Βορειοδυτικής Πελοποννήσου

Στην περιοχή καταγράφονται διάφορες προκλήσεις και απειλές, που επηρεάζουν την τοπική αλιευτική βιομηχανία και το θαλάσσιο οικοσύστημα. Ζητήματα που αποτελούν απειλές για την αλιεία αποτελούν τα εξής:

- Η υπεραλίευση, η οποία συμβαίνει όταν τα ψάρια αλιεύονται με ρυθμούς που υπερβαίνουν τη φυσική τους ικανότητα αναπαραγωγής. Η υπεραλίευση μπορεί να εξαντλήσει τους πληθυσμούς των ψαριών, να διαταράξει την ισορροπία του θαλάσσιου οικοσυστήματος και να απειλήσει τη βιωσιμότητα της αλιείας στην περιοχή. Τα ιχθυαποθέματα της περιοχής είναι ευάλωτα σε εξάντληση λόγω της εξαγωγής ψαριών με ρυθμούς που υπερβαίνουν τη φυσική τους ικανότητα αναπαραγωγής. Η υπεραλίευση οδηγεί σε μείωση των ιχθυοπληθυσμών, θέτοντας σε κίνδυνο τη συνολική υγεία και βιωσιμότητα της αλιείας. Διάφοροι παράγοντες συμβάλλουν στην υπεραλίευση, όπως η πρόοδος της αλιευτικής τεχνολογίας, η αυξημένη ζήτηση για θαλασσινά, η ανεπαρκής διαχείριση της αλιείας και οι παράνομες αλιευτικές πρακτικές. Οι σύγχρονες αλιευτικές τεχνικές, όπως η αλιεία με τράτες βυθού και η εμπορική αλιεία μεγάλης κλίμακας, μπορεί να οδηγήσουν στην υπερβολική συγκομιδή ψαριών, διαταράσσοντας την ισορροπία των θαλάσσιων οικοσυστημάτων. Επιπλέον, οι παράνομες και ανεξέλεγκτες αλιευτικές δραστηριότητες, συμπεριλαμβανομένης της λαθροθηρίας και της αλιείας σε απαγορευμένες περιοχές, επιβαρύνουν περαιτέρω τους ιχθυοπληθυσμούς και υπονομεύουν τις προσπάθειες διατήρησης.
- Η ρύπανση, συμπεριλαμβανομένης της βιομηχανικής απόρριψης, της γεωργικής απορροής και της διάθεσης αποβλήτων, αποτελεί απειλή για την ποιότητα των υδάτων και τη θαλάσσια ζωή. Οι ρύποι μπορούν να συσσωρευτούν στα ψάρια και σε άλλους θαλάσσιους οργανισμούς, βλάπτοντας δυνητικά την υγεία τους και καθιστώντας τους μη ασφαλείς για κατανάλωση.
- Η υποβάθμιση και η απώλεια οικοτόπων, που προκαλούνται από την ανάπτυξη των ακτών, τη διάβρωση και τις μεταβολές των φυσικών τοπίων, επηρεάζουν τη διαθεσιμότητα κρίσιμων περιοχών αναπαραγωγής και διατροφής των ψαριών. Οι αλλαγές σε αυτά τα ενδιαιτήματα μπορούν να διαταράξουν τους πληθυσμούς των ψαριών και να μειώσουν την ικανότητά τους να αναπαράγονται και να ευδοκιμούν.
- Οι επιπτώσεις που προκαλούνται από την κλιματική αλλαγή, όπως η άνοδος της θερμοκρασίας της θάλασσας, η οξίνιση των ωκεανών και τα ακραία καιρικά φαινόμενα, επηρεάζουν επίσης την αλιεία στην περιοχή. Οι αλλαγές αυτές μπορούν να μεταβάλουν την κατανομή και τη συμπεριφορά των ειδών ψαριών, επηρεάζοντας τα αλιευτικά πρότυπα και τις συνθέσεις των αλιευμάτων.







- Οι θερμοκηπιακές δραστηριότητες στην Πελοπόννησο επηρεάζουν την αλιεία μέσω διαφόρων μηχανισμών, συμπεριλαμβανομένης της απελευθέρωσης ρύπων, φυτοφαρμάκων και ιζημάτων σε παρακείμενα υδάτινα σώματα. Τα φυτοφάρμακα και τα αγροχημικά που χρησιμοποιούνται στις θερμοκηπιακές καλλιέργειες έχουν τη δυνατότητα να διαχυθούν στο έδαφος και, υπό ορισμένες συνθήκες, να φτάσουν σε κοντινές υδάτινες οδούς μέσω της απορροής ή της διήθησης. Όταν αυτά τα χημικά εισέρχονται σε ποτάμια, ρυάκια ή παράκτιες περιοχές, μπορούν να επηρεάσουν αρνητικά την ποιότητα του νερού και την υδρόβια ζωή, συμπεριλαμβανομένων των ψαριών και άλλων οργανισμών που αποτελούν τους αλιευτικούς πόρους. Τα φυτοφάρμακα και οι ρύποι μπορούν να βλάψουν άμεσα τα ψάρια επηρεάζοντας την υγεία, τη συμπεριφορά και την αναπαραγωγή τους. Επιπλέον, αυτοί οι ρύποι μπορεί να συσσωρεύονται στους ιστούς των ψαριών, επηρεάζοντας δυνητικά την ποιότητα και την ασφάλειά τους για ανθρώπινη κατανάλωση.
- Στο θαλάσσιο περιβάλλον της Βορειοδυτικής Πελοποννήσου, ξενικά είδη, όπως ο Λαγοκέφαλος, έχουν αναγνωρισθεί ως σημαντικοί εισβολείς. Αυτοί οι λεσεψιανοί μετανάστες, που προέρχονται από την Ερυθρά Θάλασσα και εισήχθησαν στη Μεσόγειο μέσω της διώρυγας του Σουέζ, έχουν εγκαταστήσει πληθυσμούς στην περιοχή. Ειδικά ο Λαγοκέφαλος δημιουργεί ανησυχίες για την τοπική αλιεία και το θαλάσσιο οικοσύστημα. Αυτό το χωροκατακτητικό είδος αναπαράγεται ταχύτατα και ανταγωνίζεται τα ιθαγενή ψάρια για τους πόρους, επηρεάζοντας την ισορροπία του τροφικού πλέγματος. Η παρουσία αυτών των χωροκατακτητικών θαλάσσιων ειδών μπορεί να έχει άμεσο αντίκτυπο στην αλιεία, καθώς μεταβάλλει τη διαθεσιμότητα και την κατανομή των ιχθυαποθεμάτων, οδηγώντας ενδεχομένως σε μείωση των ντόπιων ειδών.







## Αλιευτική Ζώνη Νήσων Αττικής και ΝΑ Πελοποννήσου

Στην Αλιευτική Ζώνη Νήσων Αττικής και Νοτιοανατολικής Πελοποννήσου καταγράφονται απειλές όπως η θαλάσσια ρύπανση, η παρουσία εισβολικών ειδών, η υπεραλίευση και η παράνομη αλιεία. Αναλυτικά, τα προβλήματα που εντοπίζονται στην περιοχή είναι τα εξής:

**Θαλάσσια ρύπανση:** Τα τελευταία χρόνια έχει παρατηρηθεί μία βαθμιαία αύξηση στην εισαγωγή ρυπογόνων στοιχείων στο θαλάσσιο περιβάλλον και σήμερα έφθασε να αποτελεί καθημερινό ερώτημα για τους επιστήμονες. Οι παράγοντες που άσκησαν σημαντική επίδραση στη γρήγορη ανάπτυξη του φαινομένου της θαλάσσιας ρύπανσης, η συγκέντρωση ενός ικανού αριθμού βιομηχανικών δραστηριοτήτων σε περιορισμένες γεωγραφικές περιοχές, η χρήση του πετρελαίου ως βασική πηγή ενέργειας, η μεγάλη αύξηση στις θαλάσσιες μεταφορές πετρελαίου και άλλων επικίνδυνων χημικών φορτίων, καθώς και η χρήση λιπασμάτων και φυτοφαρμάκων.

Τα πλαστικά τραυματίζουν τα ζώα της θάλασσας, τα οποία συχνά μπλέκονται στα μεγάλα πλαστικά κομμάτια και περνούν τα μικρότερα για φαγητό. Αυτό έχει αποτέλεσμα να εμποδίζεται η πέψη του κανονικού φαγητού, ενώ προσελκύει και τοξικές ουσίες στον οργανισμό τους. Οι άνθρωποι τρώνε πλαστικό μέσω της διατροφικής αλυσίδας, ωστόσο παραμένει άγνωστο το πώς αυτό επηρεάζει την υγεία του.

**Εισβολικά είδη:** Η απειλή των ξενιστών στο Αιγαίο και στις ελληνικές θάλασσες είναι διαρκής και εξελίσσεται σταδιακά στο πέρασμα των ετών. Από τον επικίνδυνο λαγοκέφαλο μέχρι το περίφημο μπλε καβούρι έχουν μπει στη διατροφή μας και πωλούνται σε ακριβά εστιατόρια. Ξενικά είδη ονομάζονται τα είδη που εμφανίζονται πέρα από τη περιοχή εξάπλωσης με την οποία έχουν συνδεθεί ιστορικά έως σήμερα. Η αύξηση της επιφανειακής θερμοκρασίας των υδάτων, ως αποτέλεσμα της κλιματικής αλλαγής, βοηθά στον εγκλιματισμό τους και στην επιτυχή εξάπλωση ορισμένων ευπροσάρμοστων ειδών. Σε αρκετές περιπτώσεις συμβιώνουν αρμονικά με τα αυτόχθονα είδη, ωστόσο ορισμένα προσαρμόζονται αποτελεσματικότερα στις νέες συνθήκες από τα αυτόχθονα είδη με συνέπεια τη ραγδαία εξάπλωσή τους και την ταχύτατη αύξηση του πληθυσμού τους. Τα τελευταία ονομάζονται εισβολικά είδη και μπορούν να προκαλέσουν οικολογική και οικονομική υποβάθμιση ακόμα και να θέσουν σε κίνδυνο την υγεία του ανθρώπου.

Είναι χαρακτηριστικό ότι στον Σαρωνικό μέχρι το 2020 είχαν καταγραφεί 89 ξενικά είδη, απ' τα οποία τα 8 είναι χωροκατακτητικά, ενώ στην περιοχή του Αργολικού έχουν καταγραφεί 14 είδη. Ιδιαίτερη περίπτωση αποτελούν τα Κύθηρα, αφού οι ανατολικές ακτές του βρίσκονται στο Αιγαίο και οι δυτικές στο Ιόνιο. Ανατολικά εντοπίζονται 8 ξενικά είδη και δυτικά 5 είδη, με 3 από αυτά να είναι κοινά.







**Παράνομη, αδήλωτη και ανεξέλεγκτη αλιεία:** Το θαλάσσιο περιβάλλον υποβαθμίζεται, μεταξύ άλλων, από τη ρύπανση χερσαίων δραστηριοτήτων, την υπερεκμετάλλευση των θαλάσσιων πόρων και τη «μετάλλαξη» και καταστροφή των θαλάσσιων βιότοπων. Οι δραστηριότητες που επηρεάζουν το περιβάλλον είναι:

- παράνομες όταν διεξάγονται χωρίς άδεια ή έγκριση, παραβιάζοντας τα μέτρα διατήρησης και διαχείρισης ή κατά παράβαση της εθνικής νομοθεσίας και των διεθνών υποχρεώσεων,
- αδήλωτες όταν δε δηλώνονται ή δηλώνονται εσφαλμένα στις αρμόδιες αρχές και
- ανεξέλεγκτες όταν διεξάγονται σε περιοχές όπου δεν εφαρμόζονται μέτρα διατήρησης και διαχείρισης και κατά τρόπο που δεν συνάδει με τις υποχρεώσεις του κράτους, όσον αφορά στη διατήρηση των έμβιων θαλάσσιων πόρων, ή από αλιευτικό σκάφος χωρίς εθνικότητα.

Η παράνομη αλιεία έχει καταστροφικές συνέπειες για το περιβάλλον ενώ η ανεξέλεγκτη συμβάλλει στην ταχύτατη μείωση των αποθεμάτων τους. Η εμπειρία έχει δείξει ότι είναι δύσκολο και χρονοβόρο να ανασυσταθούν τα αποθέματα των ειδών που απειλούνται, ενώ υπάρχουν πολλά παραδείγματα όπου αποθέματα εμπορικών ψαριών εξαφανίσθηκαν.

**Απειλείται η Ποσειδωνία:** Ένα από τα σοβαρά προβλήματα στη συγκεκριμένη αλιευτική ζώνη είναι οι απειλές που δέχεται η Ποσειδωνία. Η ωκεάνιος (*Posidonia oceanica*) είναι ένα ενδημικό είδος θαλάσσιου φυτού της Μεσογείου. Τα λιβάδια της Ποσειδωνίας αποτελούν φυσικό φράγμα για την ακτογραμμή, καθώς με το βαθύ ριζικό σύστημα και το πυκνό φύλλωμά τους απορροφούν την ενέργεια των κυμάτων και προστατεύουν τις ακτές από την διάβρωση, μειώνουν τη θολώτητα του νερού λόγω της παγίδευσης του ιζήματος και της συγκράτησης των αιωρούμενων σωματιδίων, ανακυκλώνουν τις θρεπτικές ουσίες, διακρίνονται από υψηλή πρωτογενή παραγωγή και ενισχύουν τη βιοποικιλότητα προσφέροντας τροφή, καταφύγιο και τόπο αναπαραγωγής σε μεγάλο αριθμό ειδών. Η Ποσειδωνία βρίσκεται κάτω από διαρκείς πιέσεις, κυρίως λόγω της απόρριψης λυμάτων. Η τουριστική κίνηση οδηγεί στην ανεξέλεγκτη αγκυροβόληση σκαφών πάνω από τα λιβάδια. Άλλες συνηθισμένες απειλές που αντιμετωπίζουν τα λιβάδια Ποσειδωνίας είναι η αλιεία με συρόμενα εργαλεία (μηχανότρατες, γρι-γρι) που ξεριζώνουν τα φυτά, οι παράκτιες υποδομές και δραστηριότητες (αστικές, βιομηχανικές) που επιβαρύνουν την ποιότητα των νερών λόγω αύξησης των θρεπτικών στοιχείων που οδηγούν σε ευτροφισμό, πληθυσμιακές εκρήξεις του φυτοπλαγκτού και ερυθρές παλίρροιας.







## Αλιευτική Ζώνη Ιονίων Νήσων

Στην Αλιευτική Ζώνη των Ιονίων Νήσων η απώλεια της βιοποικιλότητας εξαιτίας της θαλάσσιας μόλυνσης, καταγράφεται ως η μεγαλύτερη απειλή για την αλιεία. Τα προβλήματα και οι απειλές που καταγράφηκαν στη διάρκεια της συναντήσεων με αλιείς και εκπροσώπους φορέων, στο πλαίσιο του «Παρατηρητηρίου Θάλασσας» παρουσιάζονται παρακάτω:

### Καταγραφή από συναντήσεις με αλιείς

Η μόλυνση της θάλασσας έχει επιφέρει μείωση της βιοποικιλότητας. Οι αλιείς αποδίδουν την απώλεια της βιοποικιλότητας στη θαλάσσια ρύπανση και απορρίπτουν την αιτία της υπεραλίευσης. Σύμφωνα με τους ίδιους, τα αλιεύματα πλήττονται από τα βιομηχανικά και χημικά απόβλητα που διοχετεύονται στη θάλασσα.

Οι αλιείς έθεσαν ως απειλή για το επάγγελμά τους το κόστος των τελών κυκλοφορίας και ελλιμενισμού των σκαφών τους, ανεξάρτητα από το μέγεθός τους, αλλά και το κόστος ανέλκυσης και καθέλκυσης σκαφών.

### Καταγραφή από συναντήσεις στρογγυλής τραπέζης

Ρύπανση των θαλάσσιων οικοσυστημάτων: Παρατηρείται στην περιοχή το φαινόμενο της θαλάσσιας ρύπανσης η οποία διακρίνεται σε πέντε κατηγορίες ρύπων: φυσική ρύπανση (ραδιενεργός ακτινοβολία, θερμική ρύπανση, θόρυβος και δονήσεις χαμηλής συχνότητας), χημική ρύπανση (πετρελαιοειδή, βαρέα μέταλλα, απορρυπαντικά, εντομοκτόνα, οργανικές συνθετικές ενώσεις, στερεά σωματίδια), οργανική ρύπανση ή ευτροφισμός (οργανικές ουσίες φυσικής προέλευσης/λύματα, λιπάσματα, απορρυπαντικά), βιολογική ρύπανση (μικροβιακή μόλυνση, μεταβολή βιοκοινωνιών με την εισαγωγή ξένων φυτικών και ζωικών ειδών) και αισθητική ρύπανση (σκουπίδια, υποβάθμιση τοπίων και περιοχών από άναρχη δόμηση, εγκατάσταση βιομηχανιών σε παρθένους βιότοπους ή ελάχιστα επηρεασμένους από τον άνθρωπο).

Απώλεια βιοποικιλότητας: Οι άμεσες πιέσεις και απειλές για τη διατήρηση των ειδών της περιοχής είναι πολλές, με σοβαρότερη την απώλεια ενδιαιτήματος, η οποία οφείλεται σε ποικίλα αίτια. Τα ψάρια απειλούνται κυρίως από την υπεραλίευση. Όσον αφορά στα θαλάσσια θηλαστικά απειλούνται από αστική, βιομηχανική και γεωργική ρύπανση, ηθελημένη θανάτωση, συγκρούσεις και ατυχήματα με σκάφη, όχληση, ηχορύπανση, κατάποση στερεών απορριμμάτων, μόλυνση από ξενοβιοτικές ενώσεις, πετρελαϊκή ρύπανση, αλλαγή του οικοσυστήματος και υποβάθμιση των ενδιαιτημάτων (ιδιαίτερα στην περίπτωση της μεσογειακής φώκιας), εξαιτίας της παράκτιας ανάπτυξης και άλλων άμεσων ή έμμεσων αλλαγών και ενδεχομένως της κλιματικής αλλαγής. Ξεχωριστή απειλή αποτελεί η







αλιεία, τόσο ως μείωση των πηγών τροφής των θαλάσσιων θηλαστικών (που οφείλεται άμεσα ή έμμεσα στην παράνομη αλιεία και την υπεραλίευση), όσο και ως τυχαία παγίδευση στα αλιευτικά εργαλεία όλων των τύπων και σε παράνομες αλιευτικές μεθόδους (π.χ. χρήση δυναμίτη).

Ρύπανση: Η περιοχή αντιμετωπίζει σημαντικές προκλήσεις ρύπανσης που έχουν δυσμενείς επιπτώσεις. Οι ανθρωπογενείς δραστηριότητες, συμπεριλαμβανομένων των βιομηχανικών απορρίψεων, των γεωργικών απορροών και των θαλάσσιων μεταφορών, συμβάλλουν στα αυξημένα επίπεδα. Οι ρύποι περιλαμβάνουν ένα φάσμα ρυπαντών, όπως βαρέα μέταλλα, πλαστικά απορρίμματα, φυτοφάρμακα και υδρογονάνθρακες, που διεισδύουν στο θαλάσσιο οικοσύστημα. Η συσσώρευση αυτών των ουσιών αποτελεί σοβαρή απειλή για την αλιεία, επηρεάζοντας, τόσο τους πληθυσμούς των ψαριών, όσο και το συνολικό θαλάσσιο τροφικό πλέγμα. Οι προκαλούμενες από τη ρύπανση μεταβολές στην ποιότητα και τη χημική σύνθεση του νερού επηρεάζουν αρνητικά την υγεία και την αναπαραγωγική ικανότητα των ψαριών, οδηγώντας σε μείωση της αφθονίας των ψαριών και απώλεια της βιοποικιλότητας. Επιπλέον, η διατάραξη βασικών ενδιαιτημάτων λόγω της ρύπανσης, όπως οι παράκτιες περιοχές και οι χώροι αναπαραγωγής, παρεμποδίζει τους φυσικούς κύκλους ζωής πολλών εμπορικά πολύτιμων ειδών ψαριών.

Ξενικά είδη: Το Ιόνιο Πέλαγος αντιμετωπίζει χωροκατακτητικά είδη όπως το λεοντόψαρο, που προκαλούν μεγάλα προβλήματα στην τοπική αλιεία. Αυτά τα ξενικά είδη, διαταράσσουν την ισορροπία της θάλασσας. Αυτοί οι εισβολείς είναι σαν ανταγωνιστές, καθώς αρπάζουν την τροφή και τον χώρο που χρειάζονται τα ντόπια ψάρια για να επιβιώσουν. Εξαιτίας αυτών των εισβολέων, τα ψάρια που συνήθως αλιεύονται στην περιοχή γίνονται όλο και λιγότερα.

Απειλούνται τα κητώδη: Οι πληθυσμοί των ειδών δελφινιών και των φαλαινών που ταξιδεύουν στο Ιόνιο Πέλαγος μειώνονται συνεχώς. Η υπεραλίευση, οι παράνομες πρακτικές αλιείας και η εκούσια θανάτωσή τους από αλιείς, λόγω των ζημιών που προκαλούν στα αλιευτικά τους εργαλεία είναι οι κύριες απειλές, που αντιμετωπίζουν.







## Αλιευτική Ζώνη Βορείου Αιγαίου

Στην Αλιευτική Ζώνη εντοπίζονται απειλές όπως η θαλάσσια ρύπανση, η υπεραλίευση, τα εισβολικά είδη και η διάβρωση της παράκτιας ζώνης.

### Καταγραφή από συναντήσεις με αλιείς

Υπεραλίευση: Η αειφορία των αλιευμάτων τίθεται εν αμφιβόλω, εξαιτίας αφενός των τουρκικών παράνομων αλιευτικών πρακτικών και αφετέρου των λανθασμένων διαχειριστικών πρακτικών, όπως η περίπτωση υπεραλίευσης του ολοθούριου, με επιπλέον κίνδυνο διατάραξης της τροφικής αλυσίδας. Η ερασιτεχνική αλιεία ενισχύει το φαινόμενο της υπεραλίευσης. Η ερασιτεχνική αλιεία απειλεί τα αλιευτικά αποθέματα και τον υγιή επιχειρηματικό ανταγωνισμό.

Εισβολή ξενικών ειδών: Τα ξενικά είδη ψαριών στις ελληνικές θάλασσες αποτελούν μια απειλή του σήμερα αλλά και μία πιθανή ευκαιρία του αύριο για ψαράδες και καταναλωτές. Το πρόγραμμα “4Alien”, το οποίο συντονίζεται από ΕΛ.ΚΕ.Θ.Ε. και υλοποιείται σε συνεργασία με το Αριστοτέλειο Πανεπιστήμιο Θεσσαλονίκης (ΑΠΘ) και τη WWF Ελλάς, έρχεται να προτείνει λύσεις και να προσθέσει νέα γνώση στο μείζον θέμα της διαχείρισης των ξενικών ειδών στις ελληνικές θάλασσες.

Ρύπανση: Οι ρυπογόνοι παράγοντες προκαλούν σημαντικές βλάβες στη λειτουργία των οικοσυστημάτων όσον αφορά στα θαλάσσια οικοσυστήματα. Τα πλαστικά τραυματίζουν τα ζώα της θάλασσας, τα οποία συχνά μπλέκονται στα μεγάλα κομμάτια και περνούν τα μικρότερα για φαγητό. Αυτό έχει αποτέλεσμα να εμποδίζεται η πέψη του κανονικού φαγητού, ενώ προσελκύει και τοξικές ουσίες στον οργανισμό τους.

Κλιματική αλλαγή: Οι επιπτώσεις στο φυσικό περιβάλλον και στις ανθρώπινες δραστηριότητες από την κλιματική αλλαγή βρίσκονται στο προσκήνιο της παγκόσμιας, ευρωπαϊκής και εθνικής πολιτικής. Η αλιεία πλήττεται σημαντικά από την κλιματική αλλαγή. Τα ψάρια μέρα με τη μέρα χάνονται από τις θάλασσές μας λόγω της μείωσης της βιοποικιλότητας από χωροκατακτητικά είδη που επιβιώνουν εις βάρος των αυτόχθονων ειδών. Το πρόβλημα αυτό παρουσιάζεται πιο έντονα στην νότια Ελλάδα, όμως οι αλιείς της περιοχής εκτιμούν ότι ήδη το φαινόμενο εξαπλώνεται και σύντομα θα παρουσιαστεί και στην Περιφέρεια Βορείου Αιγαίου.

### Καταγραφή από συναντήσεις στρογγυλής τραπέζης

- Η βιοποικιλότητα της περιοχής είναι πλούσια και έχει πολλαπλές αξίες, όμως οι ανθρώπινες δραστηριότητες έχουν αρνητικές επιπτώσεις σε αυτήν (π.χ. υπεραλίευση ολοθούριου, μείωση λιβαδιών Ποσειδωνίας από οργανική ρύπανση),







- Η κλιματική αλλαγή έχει αρνητικές επιπτώσεις, όπως η εξαφάνιση της πίννας *Pina nobillis* από την προσβολή της από παράσιτο που αποτελεί βιολογικό εισβολέα και οι επιπτώσεις στον τουρισμό από τα θερμά νερά των θαλασσών.
- Οι οικότοποι και τα είδη που αυτοί φιλοξενούν αντιμετωπίζουν απειλές (καταστροφή και υποβάθμιση οικοτόπου, ρύπανση, κατακερματισμός οικοτόπου, υπερ-εκμετάλλευση ειδών, εισαγωγή αλλόχθονων/ξενικών ειδών, αυξημένη διάδοση ασθενειών, κλιματική αλλαγή).
- Οι ρυπογόνοι παράγοντες από χερσαίες πηγές, αποτελούν το 80% της ρύπανσης στη θάλασσα. Πρόκειται για αγροτικές καλλιέργειες και εκπλύσεις εδαφών/ λιπάσματα, αστικά λύματα και τοξικά απόβλητα από τη βιομηχανία. Οι ρυπογόνοι παράγοντες από θαλάσσιες πηγές αποτελούν το 20% της ρύπανσης στη θάλασσα. Πρόκειται για ρύπανση από εξέδρες εξόρυξης πετρελαίου, υδατοκαλλιέργειες και θαλάσσιες μεταφορές – πετρελαιοκηλίδες.
- Τα ξενικά είδη, συχνά χωροκατακτητικά ανταγωνίζονται τα αυτόχθονα είδη, δημιουργούν νέους οικοτόπους, θηρεύουν και βοσκούν, απελευθερώνουν τοξίνες, αλλάζουν την ιζηματοποίηση και μεταδίδουν ασθένειες. Οι ανθρώπινες δραστηριότητες επιφέρουν αρνητικές επιπτώσεις, με υψηλή ένταση στις ακτές της Τουρκίας και των ελληνικών νησιών που βρίσκονται κατά μήκος των ακτών της.
- Η επαγγελματική αλιεία επηρεάζεται δυσμενώς από γεγονότα ευτροφισμού, καταστροφές σε αλιευτικά εργαλεία, εμφάνιση τοξικού φυτοπλαγκτόν, υπεραλίευση από γειτονικά τουρκικά υπερσύγχρονα σκάφη, με αποτέλεσμα η βιωσιμότητά της να είναι αβέβαιη.





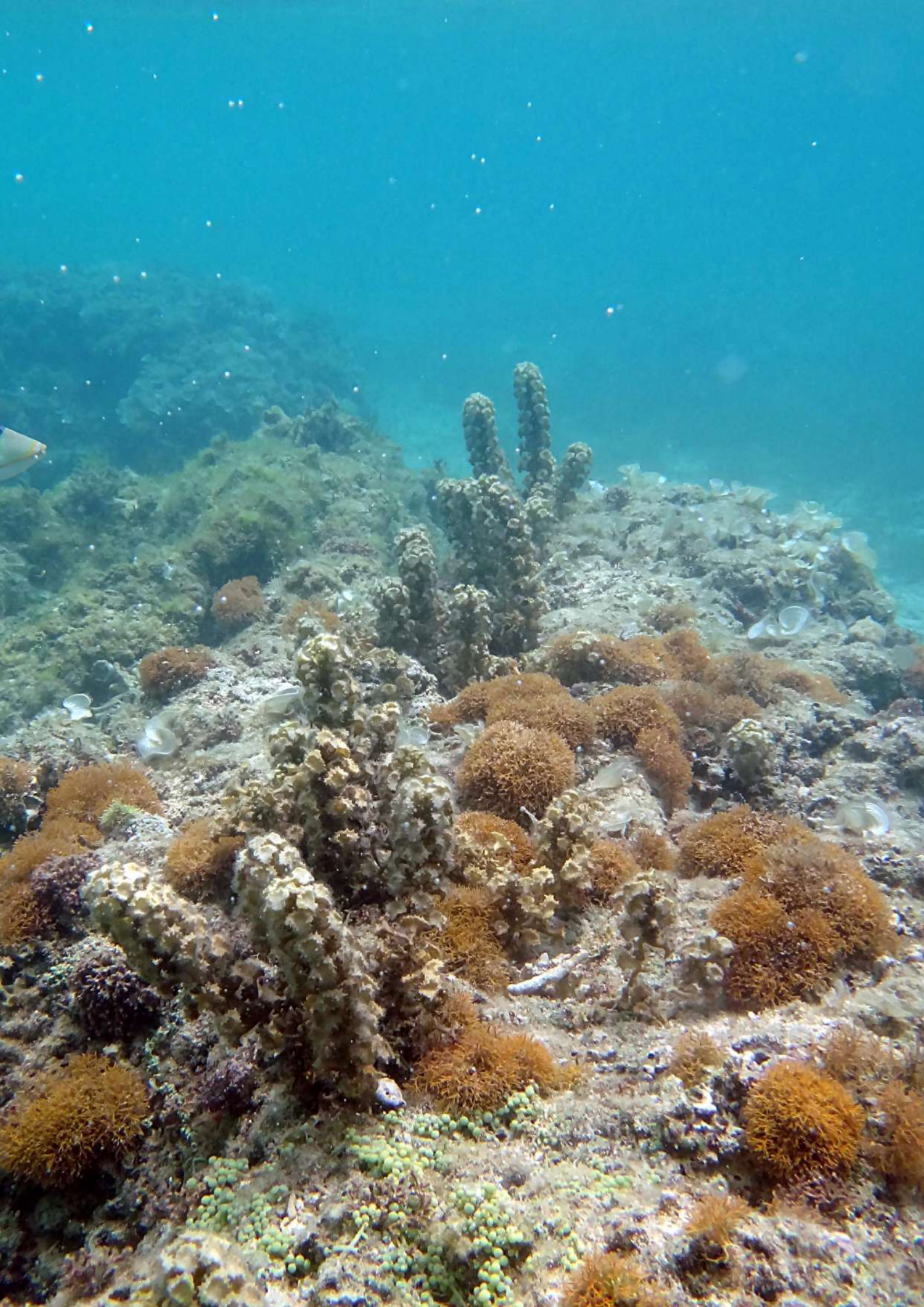


## Αλιευτική Ζώνη Κυκλάδων

Οι απειλές που δέχεται η αλιεία στην περιοχή αφορούν στα εισβολικά είδη, στη θαλάσσια ρύπανση, στην υπεραλίευση και την παράνομη αλιεία. Τα συγκεκριμένα ζητήματα/ απειλές που καταγράφονται στην περιοχή των Κυκλάδων είναι τα παρακάτω:

- Η έλλειψη οριοθετημένων αλιευτικών πεδίων, ο αργός ρυθμός εκσυγχρονισμού του αλιευτικού στόλου, η υπεραλίευση πολλών περιοχών και ο πλημμελής έλεγχος των αλιευτικών μεθόδων αποτελούν ορισμένους από τους βασικούς ανασταλτικούς παράγοντες στην ανάπτυξη του κλάδου.
- Η παραδοσιακή αλιεία χρόνο με τον χρόνο υποβαθμίζεται σημαντικά, με δυσμενείς συνέπειες στην τοπική οικονομία.
- Χαρακτηριστική ιδιαιτερότητα της αλιείας στις Κυκλάδες είναι η αυξημένη παρουσία ψαράδων από άλλες περιοχές, κυρίως τον Πειραιά, που ψαρεύουν με μηχανότρατες.
- Τα ιχθυοαποθέματα στον χώρο των Κυκλάδων έχουν μειωθεί και οι αιτίες είναι πολλές, όπως η υπεραλίευση και η παράνομη αλιεία. Η μείωση των ιχθυοαποθεμάτων έχει δημιουργήσει μεγάλα προβλήματα στους επαγγελματίες ψαράδες και γενικά σε όσους ζουν από τη θάλασσα. Η υπεραλίευση μπορεί να εξαντλήσει τα αποθέματα εμπορικά πολύτιμων ειδών, διαταράσσοντας τη λεπτή ισορροπία του θαλάσσιου οικοσυστήματος και απειλώντας τη μακροπρόθεσμη βιωσιμότητα της αλιείας στην περιοχή.
- Το Αιγαίο, και ιδιαίτερα οι Κυκλάδες, φιλοξενούν μεγάλες εκτάσεις λιβαδιών Ποσειδωνίας. Ωστόσο, οι ανθρωπογενείς δραστηριότητες έχουν σημαντικά συντελέσει στην υποβάθμιση αυτού του μοναδικού οικοσυστήματος των λιβαδιών Ποσειδωνίας, ιδιαίτερα μέσω της ρύπανσης, των παράκτιων έργων, της καταστροφής της από συρόμενα μέσα ψαρέματος και κυρίως της ανεξέλεγκτης αγκυροβόλησης των σκαφών αναψυχής. Είναι χαρακτηριστικό πως κάθε χρόνο τα λιβάδια Ποσειδωνίας χάνουν 1,5% της επιφάνειάς τους, ενώ δυστυχώς για να ανακτηθεί ένα μόνο μέτρο χαμένης Ποσειδωνίας, χρειάζεται περίπου έναν αιώνα.
- Η επέκταση των ξενικών ειδών στο Αιγαίο με κύρια αιτία την υπεραλίευση είναι γεγονός καθώς τα τελευταία χρόνια έχει παρατηρηθεί μεγάλη αύξηση και αντίστοιχα μείωση των γηγενών ειδών καθώς οι θηρευτές αλιεύονται συστηματικά.
- Η αλιεία στις Κυκλάδες αντιμετωπίζει αξιοσημείωτες επιπτώσεις λόγω της επιρροής του τουρισμού στο θαλάσσιο οικοσύστημα της περιοχής. Η έξαρση των τουριστικών δραστηριοτήτων επιφέρει διάφορες αλλαγές που επηρεάζουν άμεσα τις τοπικές αλιευτικές πρακτικές. Η αυξημένη ζήτηση θαλασσινών από τους τουρίστες οδηγεί συχνά σε αυξημένες







αλιευτικές πιέσεις στους ήδη καταπονημένους πληθυσμούς ψαριών. Η ανάπτυξη υποδομών που σχετίζονται με τον τουρισμό, μπορεί να μεταβάλει τους παραδοσιακούς αλιευτικούς τόπους και ενδιαίτηματα. Οι αλλαγές στην ακτογραμμή ή η υποβάθμιση κρίσιμων θαλάσσιων ενδιαιτημάτων λόγω των δραστηριοτήτων που σχετίζονται με τον τουρισμό μπορεί να εκτοπίσουν πληθυσμούς ψαριών ή να παρεμποδίσουν τους φυσικούς τόπους αναπαραγωγής και διατροφής τους, επηρεάζοντας την τοπική αλιευτική βιομηχανία. Επιπλέον, ο ανταγωνισμός για χώρο και πόρους μεταξύ των αλιευτικών σκαφών και των τουριστικών δραστηριοτήτων, όπως τα σκάφη αναψυχής ή τα κρουαζιερόπλοια, μπορεί να περιορίσει την πρόσβαση σε αλιευτικές περιοχές ή να διαταράξει τις αλιευτικές δραστηριότητες.

- Η κλιματική αλλαγή ασκεί σημαντικές επιπτώσεις στην αλιεία στις Κυκλάδες, κυρίως μέσω των αλλαγών στη θερμοκρασία της θάλασσας, της οξίνισης των ωκεανών και της αλλαγής των θαλάσσιων ενδιαιτημάτων. Η άνοδος της θερμοκρασίας της θάλασσας λόγω της κλιματικής αλλαγής επηρεάζει την κατανομή και τη συμπεριφορά των ειδών ψαριών. Ορισμένα είδη ενδέχεται να μεταναστεύσουν σε ψυχρότερα νερά, ενώ άλλα γίνονται πιο άφθονα στην περιοχή των Κυκλάδων. Η μετατόπιση αυτή μπορεί να διαταράξει τα παραδοσιακά αλιευτικά πρότυπα, καθώς οι αλιείς πρέπει να προσαρμοστούν στην μεταβαλλόμενη παρουσία των ειδών-στόχων. Επιπλέον, η κλιματική αλλαγή συμβάλλει στην υποβάθμιση των θαλάσσιων οικοτόπων. Η διάβρωση των ακτών, τα μεταβαλλόμενα ρεύματα και οι μεταβαλλόμενες καιρικές συνθήκες μπορούν να βλάψουν κρίσιμα ενδιαίτηματα όπως οι κοραλλιογενείς ύφαλοι, τα θαλάσσια λιβάδια και τα μαγκρόβια. Αυτά τα ενδιαίτηματα χρησιμεύουν ως φυτώρια και τόποι αναπαραγωγής για πολλά είδη ψαριών. Η υποβάθμισή τους μπορεί να οδηγήσει σε μείωση των ιχθυοπληθυσμών, επηρεάζοντας τη συνολική παραγωγικότητα και τη βιωσιμότητα της αλιείας στις Κυκλάδες.
- Τα ακραία καιρικά φαινόμενα, που εντείνονται από την κλιματική αλλαγή, αποτελούν επίσης άμεσες απειλές για τους αλιείς και τον εξοπλισμό τους. Οι καταιγίδες, η άνοδος της στάθμης της θάλασσας και η αλλαγή των καιρικών συνθηκών μπορούν να διαταράξουν τις αλιευτικές δραστηριότητες, να προκαλέσουν ζημιές στις υποδομές και να θέσουν σε κίνδυνο την ασφάλεια των αλιέων στη θάλασσα.







## Αλιευτική Ζώνη Δωδεκανήσου

Οι απειλές στην Αλιευτική Ζώνη Δωδεκανήσων είναι σχεδόν κοινές με όλες τις περιοχές του Αιγαίου.

### Καταγραφή από συναντήσεις με αλιείς

Εισβολικά είδη: Η περίπτωση των ξενικών ειδών και κυρίως του λαγοκέφαλου κυριάρχησε στη συζήτηση με τους αλιείς. Αντίστοιχα, διαπιστώθηκε ότι το λεοντόψαρο, επίσης ξενικό είδος, το οποίο είναι βρώσιμο και αλιεύεται τακτικά στις τοπικές θάλασσες οι τοπικοί καταναλωτές το αντιμετωπίζουν με εξαιρετική καχυποψία.

Υπεραλίευση: Απειλή για την αλιεία αποτελεί η δραστηριότητα παράνομων αλιέων, με παράνομες τεχνικές, σε ένα ασφυκτικό, όπως το χαρακτήρισαν, πλαίσιο προστασίας αλιευμάτων που δημιουργούν οι εθνικοί και κοινοτικοί κανονισμοί, γεγονός που δημιουργεί ένα πολύ δυσχερές επιχειρηματικό περιβάλλον. Οι ντόπιοι αλιείς νιώθουν ότι διώκονται, ότι δεν τους επιτρέπεται να εργασθούν και δεν επαρκούν τα αποθέματα αλιευμάτων για την επιβίωσή τους, με αποτέλεσμα ο κλάδος συνεχώς να συρρικνώνεται.

### Καταγραφή από συναντήσεις στρογγυλής τραπέζης

Φτωχοποίηση του θαλάσσιου περιβάλλοντος: Το θαλάσσιο περιβάλλον στα Δωδεκάνησα αντιμετωπίζει σοβαρές προκλήσεις, με αποτέλεσμα την υποβάθμισή του. Συγκεκριμένα, κρίσιμα θαλάσσια ενδιαίτηματα, όπως η Ποσειδωνία, αντιμετωπίζουν άμεσες απειλές που προέρχονται κυρίως από τη ρύπανση. Αυτές οι παρθένες περιοχές, ζωτικής σημασίας για τη διατήρηση της θαλάσσιας ζωής, υποφέρουν από τις βλαβερές επιπτώσεις των ρύπων που απορρίπτονται στη θάλασσα, διαταράσσοντας την ευαίσθητη ισορροπία αυτών των οικοσυστημάτων. Επιπλέον, η εισβολή ξενικών ειδών στην περιοχή της Ανατολικής Μεσογείου επιτείνει αυτά τα περιβαλλοντικά προβλήματα. Αυτά τα χωροκατακτητικά είδη διαταράσσουν την τοπική βιοποικιλότητα, ανταγωνίζονται τα τοπικά είδη και αποσταθεροποιούν την οικολογική αρμονία που στηρίζει τη θαλάσσια ζωή της περιοχής. Η υπεραλίευση και οι παράνομες αλιευτικές πρακτικές επιδεινώνουν την ήδη εύθραυστη κατάσταση. Επιπλέον, αναφορές για αλιείς από γειτονικές χώρες που καταπατούν τα ελληνικά χωρικά ύδατα, επιτείνουν τις πιέσεις στο θαλάσσιο περιβάλλον.

Διάβρωση της παράκτιας ζώνης: Η διάβρωση των ακτών αποτελεί σοβαρή απειλή για τα Δωδεκάνησα. Είναι χαρακτηριστικό ότι στη Ρόδο καταγράφονται φαινόμενα διάβρωσης στο 85% των ακτών της. Η διάβρωση των ακτών στα Δωδεκάνησα, μια φυσική διαδικασία, προκαλεί σημαντικές αλλαγές στις ακτές. Τα νησιά, που βρίσκονται στο νοτιοανατολικό Αιγαίο Πέλαγος, αντιμετωπίζουν διαβρωτικές προκλήσεις που οφείλονται σε διάφορους παράγοντες. Ένας σημαντικός παράγοντας είναι η







αδυσώπητη δύναμη των κυμάτων και των ρευμάτων που πλήττουν τις ακτές. Αυτές οι ισχυρές φυσικές δυνάμεις φθείρουν σταθερά την ξηρά, παρασύροντας ιζήματα και αναδιαμορφώνοντας τις ακτές. Οι ανθρώπινες δραστηριότητες, όπως η ανεξέλεγκτη δόμηση κατά μήκος των ακτών και η αλλοίωση των φυσικών συστημάτων αποστράγγισης, επιδεινώνουν αυτή τη διάβρωση. Οι αλλαγές στη χρήση γης και η ανάπτυξη υποδομών συχνά διαταράσσουν τη φυσική ροή της άμμου και των ιζημάτων, διαταράσσοντας τη λεπτή ισορροπία του παράκτιου περιβάλλοντος. Επιπλέον, η άνοδος της στάθμης της θάλασσας λόγω της κλιματικής αλλαγής αποτελεί περαιτέρω απειλή, εντείνοντας τη διάβρωση και οδηγώντας στην απώλεια πολύτιμων εκτάσεων.

Υποθαλάσσιος θόρυβος: Αποτελεί σημαντική απειλή για τη θαλάσσια ζωή, επηρεάζοντας σημαντικά τα οικοσυστήματά της. Ο διάχυτος θόρυβος από διάφορες πηγές, όπως τα πλοία, τα σόναρ, οι κατασκευές και οι βιομηχανικές δραστηριότητες, διαταράσσει τα ευαίσθητα ακουστικά συστήματα των θαλάσσιων θηλαστικών. Τα οδηγεί σε αυξημένα επίπεδα στρες, αποπροσανατολισμό, ακόμη και σε σωματική βλάβη, θέτοντας σε κίνδυνο τη συνολική ευημερία τους. Η αναστάτωση που προκαλείται από τον υποβρύχιο θόρυβο μπορεί να κατακερματίσει τα ενδιαιτήματα, να περιορίσει την ικανότητα εντοπισμού της λείας και να διαταράξει τις κρίσιμες αναπαραγωγικές και κοινωνικές αλληλεπιδράσεις μεταξύ των πληθυσμών των θαλάσσιων θηλαστικών.

Εισβολικά είδη: Τα Δωδεκάνησα αντιμετωπίζουν μια πιεστική πρόκληση με την εισβολή ξενικών ειδών, τα οποία αποτελούν σημαντική απειλή για την τοπική αλιεία και το θαλάσσιο οικοσύστημα. Ορισμένα από αυτά τα χωροκατακτητικά είδη παρουσιάζουν επιθετική συμπεριφορά ή αρπακτικές τάσεις, θηρεύοντας τοπικά είδη ψαριών και μεταβάλλοντας τη δυναμική του τροφικού πλέγματος. Αυτή η θηρευτική πίεση μπορεί να μειώσει τη διαθεσιμότητα της λείας για τα εμπορικά ψάρια, επηρεάζοντας τη συνολική παραγωγικότητα της αλιείας στην περιοχή. Εκτός από τις άμεσες οικολογικές επιπτώσεις, τα ξενικά είδη μπορεί επίσης να εισάγουν ασθένειες ή παράσιτα που μπορούν να βλάψουν τους τοπικούς πληθυσμούς ψαριών.

Ρύπανση από πλαστικό: Ο πολλαπλασιασμός των μικροπλαστικών αποτελεί σοβαρή απειλή για την αλιεία και τα θαλάσσια οικοσυστήματα γενικότερα. Αυτά τα μικροσκοπικά πλαστικά σωματίδια, συχνά αόρατα με γυμνό μάτι, έχουν διεισδύσει σε ανησυχητικές ποσότητες στο θαλάσσιο περιβάλλον. Τα μικροπλαστικά, που προέρχονται από τη διάσπαση μεγαλύτερων πλαστικών απορριμμάτων ή προέρχονται από μικροσφαιρίδια σε προϊόντα προσωπικής φροντίδας, συσσωρεύονται στη θάλασσα, μολύνοντας το νερό και τα ιζήματα. Καθώς αυτά τα μικροσκοπικά θραύσματα εισέρχονται στην τροφική αλυσίδα, ενέχουν σημαντικούς κινδύνους για τη θαλάσσια ζωή, συμπεριλαμβανομένων των ειδών ψαριών που καταναλώνονται από τον άνθρωπο.







## Αλιευτική Ζώνη Κρήτης

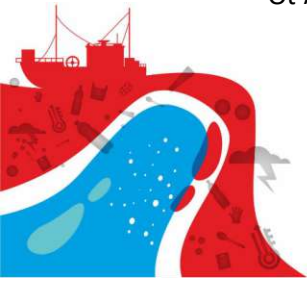
### Καταγραφή από συναντήσεις με αλιείς

Οι απειλές που έχουν καταγραφεί στο πλαίσιο των συναντήσεων με αλιείς, ως δράσης του «Παρατηρητηρίου Θάλασσας», είναι οι παρακάτω:

- Εισβολικά είδη
- Ανεξέλεγκτη αλιεία
- Υπεραλίευση
- Παράνομη αλιεία (νυχτερινό ψάρεμα με φιάλες, τράτες και συρόμενα εργαλεία, χρήση δυναμίτη) Κλιματική αλλαγή
- Έντονη παρουσία θαλάσσιων θηλαστικών

### Καταγραφή από συναντήσεις στρογγυλής τραπέζης

- Τα αλιεύματα της Ανατολικής Μεσογείου αυξάνονται, αλλά κυριαρχούνται από χωροκατακτητικά είδη θερμών υδάτων. Οι επιπτώσεις της κλιματικής αλλαγής είναι εμφανείς στην κρητική αλιεία, μεταβάλλοντας τη βιοποικιλότητα και μειώνοντας τους πληθυσμούς των τοπικών ειδών. Στις παράκτιες περιοχές παρατηρείται μεταβολή της ισορροπίας των ειδών και όχι εξαφάνιση, παρόμοια με τις τάσεις στην αλιεία του Ισραήλ.
- Ο λαγοκέφαλος αποτελεί σημαντική απειλή για την παράκτια αλιεία στην Κρήτη, προκαλώντας σημαντικές οικονομικές απώλειες στους αλιείς και καταστροφές στα αλιευτικά εργαλεία και τα αλιεύματα. Παράλληλα όμως ζήτημα αποτελεί η παρουσία και άλλων ξενικών ειδών όπως του λεοντόψαρου το οποίο είναι μεν βρώσιμο αλλά έχει την ικανότητα να εκδιώχνει τους υπόλοιπους οργανισμούς που ενδιααιτούν σε ένα μέρος.
- Τα θαλάσσια απορρίμματα και η πλαστική ρύπανση είναι κρίσιμα ζητήματα που επηρεάζουν τους ωκεανούς λόγω της εκτεταμένης περιβαλλοντικής απόθεσης από χερσαίες πηγές. Μελέτες αποκαλύπτουν τις σοβαρές συνέπειες των πλαστικών και των μικροπλαστικών στο θαλάσσιο οικοσύστημα, επηρεάζοντας την ανθρώπινη υγεία μέσω της τροφικής αλυσίδας και επηρεάζοντας τον τουρισμό.
- Η ερημοποίηση ήδη γίνεται αισθητή στα εδάφη της Μεσογείου και της Κρήτης, ενώ η τάση το χώμα να γίνεται άγονο αγγίζει τουλάχιστον 25 % της έκτασης του νησιού.
- Οι παράκτιες περιοχές της Κρήτης αντιμετωπίζουν σημαντικούς κινδύνους από την άνοδο της





ΘΑΛΑΣΣΙΟ ΠΕΡΙΒΑΛΛΟΝ  
ΠΑΡΑΚΤΙΕΣ ΑΠΕΙΛΕΣ  
ΚΑΙ ΑΛΙΕΙΑ



στάθμης της θάλασσας, η οποία οδηγεί σε διάβρωση και υποχώρηση των ακτογραμμών,





επηρεάζοντας την παράκτια γη, τις υποδομές και τα οικοσυστήματα, με σημαντικές επιπτώσεις στην τουριστική βιομηχανία. Οι προσπάθειες παρακολούθησης των ακτών της Κρήτης αποκαλύπτουν εκτεταμένα προβλήματα, ιδιαίτερα σε περιοχές που έχουν αξιοποιηθεί σε μεγάλο βαθμό από ανθρώπινες δραστηριότητες, υποδεικνύοντας ότι περίπου πάνω από το 60% της ακτογραμμής αντιμετωπίζει μέτριους έως σημαντικούς κινδύνους διάβρωσης.

- Τα τελευταία χρόνια εξαιτίας της υπερπροσπάθειας του ανθρώπου και των αλλαγών που υφίσταται το περιβάλλον το απόθεμα βαίνει μειούμενο με τα περισσότερα είδη να είναι ήδη στη κόκκινη ζώνη. Αυτό οφείλεται στους παράγοντες:
  - της υπεραλίευσης με το ποσοστό των υπεραλιευμένων ειδών σε επίπεδο Μεσογείου να κυμαίνεται στο 80%.
  - της παράνομης αλιείας, δηλαδή της αλιείας που γίνεται χωρίς σχετικές άδειες ή σε τόπο ή σε χρόνο όπου απαγορεύεται ή με εξοπλισμό υλικά και μεθόδους που επίσης δεν επιτρέπονται.
  - της ερασιτεχνικής αλιείας η οποία δύσκολα μπορεί να ελεγχθεί αλλά συμβάλει σε μεγάλο βαθμό στην ένταση του προβλήματος όταν δεν τηρούνται τα προβλεπόμενα από την νομοθεσία.
  - της κλιματικής αλλαγής η οποία ήδη επηρεάζει καθώς σημειώνεται αύξηση στη θερμοκρασία του νερού κατά 20% δημιουργώντας πίεση στους φυτοπλαγκτονικούς οργανισμούς και όχι μόνο. Εξαιτίας και της κλιματικής αλλαγής η παρουσία των εισβολικών ειδών είναι ιδιαίτερα έντονη και με μεγάλες συνέπειες σε αλιείς και απόθεμα.
  - του αθέμιτου ανταγωνισμού καθώς στα ελληνικά νερά πολλές φορές αλιεύουν στόλοι ξένων χωρών όπως Τουρκίας και Ιταλίας οι οποίοι διαθέτουν ισχυρότερης υποδύναμης μηχανές γεγονός που σημαίνει ότι η δραστηριότητα τους κυμαίνεται στα όρια του ανεξέλεγκτου.
  - στη θαλάσσια ρύπανση και ιδίως στη χημική ρύπανση δηλαδή τις γεωργικές και βιομηχανικές δραστηριότητες των οποίων τα απορριπτόμενα «υποδέχεται» το θαλάσσιο περιβάλλον.







## Αντιμετώπιση των απειλών

### Δράσεις πρόληψης και αντιμετώπισης

Στο πλαίσιο του «Παρατηρητηρίου Θάλασσας» έχει καταγραφεί μια σειρά προτάσεων ανά αλιευτική ζώνη, με στόχο την αντιμετώπιση προβλημάτων και απειλών.

### Αλιευτική Ζώνη Ανατολικής Μακεδονίας - Θράκης

Χρήση των συστημάτων ILIAD και EYE4WATER. Το Σύστημα ILIAD (Integrated Low-Cost Intelligent Advanced Oil Detection System) αναπτύχθηκε από το Δημοκρίτειο Πανεπιστήμιο Θράκης με σκοπό τον εντοπισμό και την παρακολούθηση πετρελαιοκηλίδων στο θαλάσσιο περιβάλλον. Το σύστημα χρησιμοποιεί προηγμένη τεχνολογία και αισθητήρες για τον εντοπισμό της πετρελαιοκηλίδας στη θάλασσα. Το σύστημα "eye4water" αναπτύχθηκε από το Δημοκρίτειο Πανεπιστήμιο Θράκης και αποτελεί ένα προηγμένο σύστημα παρακολούθησης και διαχείρισης των υδάτων. Βασίζεται στη χρήση της τεχνολογίας γεωπληροφορικής (GIS) και παρέχει λύσεις για τον προσδιορισμό, την παρακολούθηση και τη διαχείριση των υδάτων, συμβάλλοντας στη βελτίωση της αειφορίας και της αποδοτικότητας της διαχείρισης των υδάτων.

Με την κατάλληλη διαχείριση, διατήρηση και αποκατάσταση των λειμώνων, μπορούμε να αντιστρέψουμε αυτές τις απώλειες. Για να το επιτύχουμε, απαιτείται η ανάπτυξη ενός σχεδίου διαχείρισης και διατήρησης των λειμώνων, το οποίο θα συμπεριλαμβάνει μέτρα για την προστασία και ανάκτησή τους. Επιπλέον, είναι αναγκαία η ενημέρωση και εκπαίδευση των πολιτών σχετικά με την αξία των λειμώνων.

Η δημιουργία ενός εξειδικευμένου φορέα διαχείρισης απορριμμάτων στις παραλίες θα μπορούσε να αποτελέσει μια πρωτοβουλία για τη διατήρηση του παραθεριστικού περιβάλλοντος και την προστασία του θαλάσσιου οικοσυστήματος. Ο φορέας αυτός θα αναλαμβάνει τη συλλογή, την ανακύκλωση και τη διάθεση των απορριμμάτων που παράγονται στις παραλίες, βελτιώνοντας το περιβάλλον και εξασφαλίζοντας την υγιεινή και την ασφάλεια των επισκεπτών. Επιπλέον, ο φορέας διαχείρισης απορριμμάτων μπορεί να προωθήσει την ευαισθητοποίηση του κοινού σχετικά με τη σημασία της διατήρησης των παραλιών και την ανακύκλωση των απορριμμάτων. Με αυτόν τον τρόπο, θα συμβάλει στη μακροπρόθεσμη διατήρηση των παραθεριστικών προορισμών και την προστασία του περιβάλλοντος.

Η χρήση βιοδιασπώμενων δικτύων αποτελεί μια αισιόδοξη πρόταση προς την κατεύθυνση της βιώσιμης αλιείας. Τα βιοδιασπώμενα δίκτυα προσφέρουν τη δυνατότητα αλιείας με μειωμένο







αντίκτυπο στο θαλάσσιο περιβάλλον, ενώ συμβάλλουν στην προστασία του θαλάσσιου οικοσυστήματος και τη διατήρηση των θαλάσσιων πόρων.

Στην περιοχή παρέχονται ιδανικές συνθήκες για την εκτεταμένη καλλιέργεια μυδιών και τη δημιουργία οστρακογεννητικών σταθμών, προκειμένου να αυξηθεί η παραγωγή των οστρακοκαλλιεργειών και οι πόροι της περιοχής να καταστούν εκμεταλλεύσιμοι. Με την ανάπτυξη αυτών των δραστηριοτήτων, η περιοχή μπορεί να επωφεληθεί οικονομικά και να δημιουργηθούν νέες θέσεις εργασίας.

Το μπλε καβούρι αποτελεί μια εξαιρετική γαστρονομική πρόταση που μπορεί να προσελκύσει το αγοραστικό ενδιαφέρον, τόσο για την γεύση του, όσο και για το χαμηλό κόστος. Είναι απαραίτητο να διαδοθεί περαιτέρω στην εγχώρια και παγκόσμια αγορά ώστε να αναγνωριστεί και να ενσωματωθεί στις διατροφικές συνήθειες των καταναλωτών. Στη συνέχεια, πρέπει να αξιοποιηθεί εμπορικά, δημιουργώντας νέες αγορές και ευκαιρίες για τον τοπικό πληθυσμό.

Οι λιμνοθάλασσες απαιτούν σχεδιασμό, βασισμένο σε επιστημονικές αρχές και προηγμένες μεθοδολογίες και όχι σε εμπειρικές προσεγγίσεις. Ο αξιοποιημένος σχεδιασμός προσφέρει στρατηγική προσέγγιση, συνδυάζοντας την επιστημονική γνώση με την ανάπτυξη συνεκτικών σχεδίων διαχείρισης.







## Αλιευτική Ζώνη Κεντρικής Μακεδονίας

Απαιτείται εκσυγχρονισμός της νομοθεσίας τόσο για την επαγγελματική όσο και για την ερασιτεχνική αλιεία ενώ πρέπει να δίνονται κίνητρα διατήρησης και εισαγωγής νέων στο επάγγελμα του αλιέα καθώς και να αναπτυχθούν παράλληλες δραστηριότητες για τους αλιείς που να τους συνδέουν με τον αλιευτικό και καταδυτικό τουρισμό, σε σχέση με την τοπική γαστρονομία της περιοχής.

Απαιτείται αλλαγή της νοοτροπίας των κατοίκων και των επαγγελματιών απέναντι στο θαλάσσιο περιβάλλον. Είναι αναγκαία η συνεργασία για την ενσωμάτωση στα σχολεία της πρωτοβάθμιας και δευτεροβάθμιας εκπαίδευσης σχετικών περιβαλλοντικών δράσεων ενημέρωσης των μαθητών και εκπαιδευτικών.

Ανάπτυξη συνεργασίας των αναπτυξιακών εταιρειών της περιοχής με περιβαλλοντικές οργανώσεις, φορείς του τουρισμού, αλιευτικούς συλλόγους και δημόσιους φορείς. Ανάγκη για συνεργασία και συντονισμό με τις περιβαλλοντικές οργανώσεις που υλοποιούν δράσεις καθαρισμού θαλάσσιων περιοχών και ακτών.

Είναι απαραίτητος ο σχεδιασμός δράσεων για την αντιμετώπιση της διάβρωσης των ακτών. Για τον σωστό σχεδιασμό, απαραίτητη προϋπόθεση αποτελεί η πρόσβαση των αρμόδιων υπηρεσιών στα απαραίτητα επιστημονικά δεδομένα.

Άκρως σημαντικό μέτρο αποτελεί ο τακτικός καθαρισμός ρεμάτων και ποταμών ώστε να μην καταλήγουν τα απορρίμματα και τα φερτά υλικά στα θαλάσσια ύδατα.

Ενημέρωση, επιμόρφωση και οικονομική στήριξη των αλιέων. Η δημιουργία περιπτέρων αλιείας, στα πρότυπα των αντίστοιχων του εξωτερικού τα οποία λειτουργούν ως πολυεργαλεία, δύναται να συμβάλει, με μικρό κόστος, στην ενημέρωση των αλιέων.

Σχεδιασμός και κατασκευή τεχνητών υφάλων και άλλων αντίστοιχων υποδομών οι οποίες θα συμβάλουν στην ανάπτυξη των ιχθυοαποθεμάτων.







## Αλιευτική Ζώνη Ανατολικής Στερεάς Ελλάδας

Καθορισμένες ημέρες ερασιτεχνικής αλιείας. Εφαρμογή συγκεκριμένων ημερών, όπως τα Σαββατοκύριακα, για την ερασιτεχνική αλιεία, ώστε να μειωθεί η υπερβολική πίεση στα ιχθυαποθέματα.

Ρυθμιζόμενες ποσοστώσεις αλιευμάτων. Καθιέρωση ποσοστώσεων αλιευμάτων για συγκεκριμένα είδη και όρια βάρους για τους ερασιτέχνες ψαράδες, εξασφαλίζοντας υπεύθυνες αλιευτικές πρακτικές. Η αυστηρή παρακολούθηση και επιβολή θα διασφαλίσει τη συμμόρφωση.

Ελεγχόμενη επαγγελματική αλιεία. Επιβολή περιορισμών στην ποσότητα των αλιευμάτων από τους επαγγελματίες με βάση το μέγεθος του σκάφους και τη χρήση δικτύων, ώστε να αποτραπεί η υπερεκμετάλλευση των θαλάσσιων πόρων.

Υποχρεωτική δήλωση για τους ερασιτέχνες αλιείς. Απαιτήση από τους ερασιτέχνες αλιείς να δηλώνουν την αναχώρηση και την επιστροφή τους, ώστε η δραστηριότητά τους να είναι ελεγχόμενη.

Εποχικοί αλιευτικοί περιορισμοί. Επιβολή οριζόντιων απαγορεύσεων αλιείας κατά την περίοδο Απριλίου-Μαΐου, που συμπίπτουν με τις περιόδους αναπαραγωγής των ψαριών, για την προστασία των ευάλωτων πληθυσμών και την προώθηση της αναπαραγωγής.

Εκστρατείες ευαισθητοποίησης για τη θαλάσσια ρύπανση. Σχεδιασμός και υλοποίηση ολοκληρωμένων προγραμμάτων ευαισθητοποίησης για την εκπαίδευση και τη συμμετοχή των κοινοτήτων στην καταπολέμηση της θαλάσσιας ρύπανσης, προωθώντας εθελοντικές δράσεις για καθαρότερες θάλασσες.

Ενισχυμένη παρακολούθηση της ρύπανσης. Ενίσχυση των προσπαθειών παρακολούθησης από τις αρχές για τον εντοπισμό, την αντιμετώπιση και την πρόληψη των πηγών θαλάσσιας ρύπανσης, εξασφαλίζοντας ένα υγιέστερο θαλάσσιο περιβάλλον.

Εκπαίδευση σχετικά με τα προστατευόμενα είδη. Εκπαίδευση των αλιέων και του κοινού σχετικά με τα προστατευόμενα θαλάσσια θηλαστικά και τη διατήρησή τους, προώθηση της συνύπαρξης και των υπεύθυνων αλληλεπιδράσεων.

Βιώσιμη αξιοποίηση ειδών. Ενθάρρυνση της βιώσιμης χρήσης, όπου αυτό είναι εφικτό, των μη ιθαγενών ειδών, εξισορροπώντας τις οικολογικές επιπτώσεις και τα οικονομικά οφέλη.







## Αλιευτική Ζώνη ΒΔ Πελοποννήσου

Βιώσιμη διαχείριση της αλιείας. Εφαρμογή επιστημονικά τεκμηριωμένων ποσοστώσεων, ορίων μεγέθους και εποχιακών απαγορεύσεων για την καταπολέμηση της υπεραλίευσης και την ανασύσταση των ιχθυοαποθεμάτων. Ενίσχυση των μέτρων επιβολής και των κυρώσεων για τις παράνομες αλιευτικές πρακτικές, ώστε να διασφαλιστεί η τήρηση των κανονισμών.

Έλεγχος και αποκατάσταση της ρύπανσης. Εισαγωγή αυστηρών μέτρων για τη μείωση της ρύπανσης από βιομηχανικές, γεωργικές και αστικές πηγές, συμπεριλαμβανομένων αυστηρότερων κανονισμών διάθεσης αποβλήτων. Επενδύσεις σε εγκαταστάσεις επεξεργασίας νερού για την υιοθέτηση φιλικών προς το περιβάλλον πρακτικών για τη μείωση των ρύπων που εισέρχονται στα παράκτια ύδατα.

Προστασία των ακτών και μετριασμός της διάβρωσης. Εφαρμογή σχεδίων διαχείρισης των ακτογραμμών με έμφαση σε προσεγγίσεις βασισμένες στο οικοσύστημα για την καταπολέμηση της υποβάθμισης και της διάβρωσης των ακτών.

Προσαρμογή στην κλιματική αλλαγή. Ανάπτυξη και εφαρμογή στρατηγικών προσαρμογής στην κλιματική αλλαγή, συμπεριλαμβανομένου του σχεδιασμού της παράκτιας ζώνης για την αντιμετώπιση της ανόδου της στάθμης της θάλασσας και των κυμάτων καταιγίδων. Υποστήριξη της έρευνας και των πρωτοβουλιών για την παρακολούθηση και τον μετριασμό των επιπτώσεων της κλιματικής αλλαγής στα θαλάσσια οικοσυστήματα και τις αλιευτικές δραστηριότητες.

Μέτρα μείωσης των αερίων του θερμοκηπίου. Ενθάρρυνση της υιοθέτησης βιώσιμων γεωργικών πρακτικών και προώθηση της χρήσης ανανεώσιμων πηγών ενέργειας για τη μείωση των εκπομπών αερίων του θερμοκηπίου από γεωργικές και βιομηχανικές δραστηριότητες. Ανάπτυξη πολιτικών που παρέχουν κίνητρα για τη μετάβαση σε πρακτικές και τεχνολογίες χαμηλών εκπομπών διοξειδίου του άνθρακα στις λειτουργίες των θερμοκηπίων.

Κοινωνική δέσμευση και εκπαίδευση. Διεξαγωγή εκστρατειών ευαισθητοποίησης και εκπαιδευτικών προγραμμάτων για την εμπλοκή των τοπικών κοινοτήτων, των αλιέων και των βιομηχανιών στις προσπάθειες προστασίας του περιβάλλοντος. Προώθηση συμπράξεων μεταξύ κυβέρνησης, ΜΚΟ και τοπικών φορέων για την προώθηση βιώσιμων πρακτικών και της ανθεκτικότητας της κοινότητας.







## Αλιευτική Ζώνη Νήσων Αττικής - ΝΑ Πελοποννήσου

Μετριασμός της θαλάσσιας ρύπανσης. Εφαρμογή αυστηρών κανονισμών για τη μείωση της βιομηχανικής, αστικής και θαλάσσιας ρύπανσης που εισέρχεται στα παράκτια ύδατα. Δημιουργία συστημάτων διαχείρισης αποβλήτων, συμπεριλαμβανομένων εγκαταστάσεων ανακύκλωσης και μέτρων ορθής διάθεσης, για την πρόληψη της ρύπανσης από απορρίμματα και πλαστικά στο θαλάσσιο περιβάλλον. Διεξαγωγή τακτικών εκστρατειών καθαρισμού με τη συμμετοχή τοπικών κοινοτήτων και εθελοντών για την απομάκρυνση των θαλάσσιων απορριμμάτων.

Έλεγχος των χωροκατακτητικών ειδών. Ανάπτυξη προγραμμάτων παρακολούθησης για την ανίχνευση και τον έλεγχο των εισβολικών ειδών, συμπεριλαμβανομένων πρωτοβουλιών έγκαιρης ανίχνευσης και ταχείας αντίδρασης. Εφαρμογή μέτρων για την πρόληψη της εισαγωγής και εξάπλωσης χωροκατακτητικών ειδών, όπως πρωτόκολλα βιοασφάλειας για τις θαλάσσιες δραστηριότητες.

Ρύθμιση και παρακολούθηση των αλιευτικών δραστηριοτήτων. Ενίσχυση των μέτρων επιβολής και επιτήρησης για την καταπολέμηση των παράνομων, λαθραίων και άναρχων αλιευτικών πρακτικών. Καθιέρωση ποσοστώσεων και ελέγχων στα αλιευτικά εργαλεία για την αποφυγή της υπεραλίευσης και την προστασία των ευαίσθητων θαλάσσιων οικοσυστημάτων.

Προστασία των θαλάσσιων λιβαδιών Ποσειδωνίας. Εφαρμογή αυστηρών κανονισμών και καθορισμένων προστατευόμενων περιοχών για τη διαφύλαξη και αποκατάσταση των λιβαδιών Ποσειδωνίας. Διεξαγωγή εκστρατειών ευαισθητοποίησης και εκπαιδευτικών προγραμμάτων για την ανάδειξη της οικολογικής σημασίας των ενδιαιτημάτων θαλασσινών λιβαδιών και την προώθηση υπεύθυνων πρακτικών για την κωπηλασία ώστε να αποφεύγεται η καταστροφή των περιοχών αυτών. Συνεργασία με επιστημονικά ερευνητικά ιδρύματα για τη μελέτη και παρακολούθηση της υγείας και της αποκατάστασης των λιβαδιών.

Ολοκληρωμένη διαχείριση και εμπλοκή των ενδιαφερομένων μερών. Ανάπτυξη ενός ολοκληρωμένου σχεδίου διαχείρισης με τη συμμετοχή κυβερνητικών υπηρεσιών, τοπικών αρχών, αλιέων, περιβαλλοντικών οργανώσεων και παράκτιων κοινοτήτων. Προώθηση της συνεργασίας μεταξύ των ενδιαφερομένων μερών για την προώθηση βιώσιμων αλιευτικών πρακτικών, προσπάθειών διατήρησης και έργων αποκατάστασης του οικοσυστήματος. Παροχή κατάρτισης και κινήτρων στους αλιείς για την υιοθέτηση βιώσιμων τεχνικών αλιείας και υποστήριξη εναλλακτικών τρόπων διαβίωσης, κατά περίπτωση.

Έρευνα και καινοτομία. Επένδυση στην επιστημονική έρευνα για την κατανόηση της δυναμικής των χωροκατακτητικών ειδών, των επιπτώσεων της ρύπανσης και των αναγκών διατήρησης των λιβαδιών Ποσειδωνίας.







## Αλιευτική Ζώνη Ιονίων Νήσων

Αναγνώριση της κοινωνικής και οικονομικής σημασίας του τομέα της αλιείας και ανάπτυξη και εκσυγχρονισμός της παράκτιας αλιείας ώστε να βελτιωθεί το βιοτικό επίπεδο των ατόμων που εξαρτώνται από την παράκτια αλιεία.

Η δημιουργία κινήτρων είναι κρίσιμη για την ένταξη νέων και γυναικών στον αλιευτικό τομέα. Κίνητρα όπως η αυξημένη χρηματοοικονομική ενίσχυση, εκπαίδευση, ευκολότερη πρόσβαση σε πόρους και ισότιμη αναγνώριση συμβάλλουν στη διατήρηση της συνέχειας του επαγγέλματος.

Ενίσχυση των διαύλων συνεργασίας και επικοινωνίας μεταξύ οργανισμών και ενδιαφερόμενων φορέων καθώς και ολοκληρωμένη διαχείριση της παράκτιας ζώνης. Είναι αναγκαίο να προχωρήσει η εφαρμογή θαλάσσιου χωροταξικού σχεδιασμού, η ίδρυση θαλάσσιων καταφυγίων, εποπτεία και διαχείριση.

Σχεδιασμός μέτρων για την ελαχιστοποίηση των επιπτώσεων της αύξησης του μεταβλητού κόστους που προκύπτει από τη μεγάλη αστάθεια των τιμών των καυσίμων.

Προστασία οικοσυστημάτων στην παράκτια ζώνη και την ανοιχτή θάλασσα καθώς και η υιοθέτηση μέτρων προστασίας για τα απειλούμενα και προστατευόμενα είδη. Ενημέρωση και ευαισθητοποίηση του κοινού, των αρμόδιων φορέων και των ίδιων των αλιέων αναφορικά με τις περιβαλλοντικές απειλές και τις βέλτιστες πρακτικές για την αντιμετώπισή τους. Υποστήριξη και συνεργασία με την επιστημονική κοινότητα (π.χ. δίκτυα).

Προώθηση φιλικών προς το περιβάλλον μορφών τουρισμού (π.χ. αλιευτικός & καταδυτικός τουρισμός – υπό προϋποθέσεις).

Προώθηση της κατανάλωσης ξενικών ειδών ούτως ώστε να καταστούν εμπορικά αξιοποιήσιμα (π.χ. μπλε καβούρι, γερμανός/ αγριόσαλα, λεοντόψαρο).







## Αλιευτική Ζώνη Βορείου Αιγαίου

Καθορισμός θαλάσσιων προστατευόμενων περιοχών για την ορθή διαχείριση των προβλημάτων και των απειλών στο θαλάσσιο περιβάλλον της περιοχής. Πρόκειται για περιοχές όπου προστατεύεται η βιοποικιλότητα ενώ παράλληλα μπορούν να αναπτυχθούν θαλάσσια πάρκα και ο καταδυτικός τουρισμός.

Εγκατάσταση κάδων στα αλιευτικά καταφύγια που θα συγκεντρώνονται χωριστά τα πλαστικά από τη θάλασσα, παλιά αλιευτικά εργαλεία, μπαταρίες και ορυκτέλαια. Επειδή η συγκέντρωση απορριμμάτων είναι εθελοντική θα πρέπει να υπάρχει ένα συνεχές κίνητρο προς τους αλιείς να τα φέρνουν στους κάδους και να έχουν απαλλαγή των τελών κυκλοφορίας των σκαφών τους ή των τελών ελλιμενισμού ή ενίσχυση αγοράς αλιευτικών εργαλείων.

Καθορισμός αποζημιώσεων στους αλιείς τόσο για την καταστροφή των εργαλείων τους, όσο και από φυσικά φαινόμενα καταστροφών. Η αμοιβή των αλιέων όταν πιάνουν στα δίχτυα τους ξενικά είδη πχ. Λαγοκέφαλος, είναι ένα καλό κίνητρο μείωσης των πληθυσμών των ξενικών ψαριών.

Εκσυγχρονισμός αλιευτικού στόλου με στόχο την αντικατάσταση των παλαιών, ρυπογόνων μηχανών με νέες σύγχρονης τεχνολογίας καθώς και εγκατάσταση φωτοβολταϊκών για παραγωγή ενέργειας εντός του σκάφους.

Κατάρτιση τοπικών Σχεδίων Διαχείρισης Βιώσιμης Αλιείας καθώς και εκπόνηση έρευνας για τις δυνατότητες εμπορικής αξιοποίησης ξενικών ειδών και ενσωμάτωσής τους στη διατροφή. Διαρκής συνεργασία με επιστημονικούς και ερευνητικούς φορείς (π.χ. Πανεπιστήμιο Αιγαίου) για όλα τα ζητήματα που αντιμετωπίζει ο κλάδος.

Ανάπτυξη του αλιευτικού τουρισμού, υποστηρίζοντας την αντιμετώπιση δυσκολιών που συχνά λειτουργούν ανατρεπτικά προς τη δραστηριότητα. Σε αυτό το πλαίσιο μπορούν να αξιοποιηθούν «παλιά» σκαριά, τα οποία αποτελούν πολιτιστική κληρονομιά και να αποφευχθεί η απόσυρσή τους. Ιστιοπλοϊκά σκάφη, μπορούν επίσης να υποστηρίξουν τον αλιευτικό τουρισμό.

Ίδρυση σχολείου αλιείας, το οποίο σε μόνιμη βάση θα εμπλουτίζει τους επαγγελματίες αλιείς με γνώσεις και θα τους ευαισθητοποιεί σχετικά με τις συνέπειες της ρύπανσης και της κλιματικής αλλαγής.

Ενημέρωση και ευαισθητοποίηση του κοινού, των αρμόδιων φορέων και των ίδιων των αλιέων αναφορικά με τις περιβαλλοντικές απειλές και τις βέλτιστες πρακτικές για την αντιμετώπισή τους. Συμβολή των αλιέων στον καθαρισμό των θαλασσών.







## Αλιευτική Ζώνη Κυκλάδων

Βιώσιμη διαχείριση της αλιείας. Για την εξασφάλιση της βιώσιμης αξιοποίησης των θαλάσσιων πόρων στις Κυκλάδες, οι στρατηγικές αποτελεσματικής διαχείρισης είναι καθοριστικής σημασίας. Επιστημονικά τεκμηριωμένες ποσοστώσεις και όρια μεγέθους προσαρμοσμένα στα διάφορα είδη μπορούν να περιορίσουν την υπεραλίευση, επιτρέποντας στους πληθυσμούς των ψαριών να ανακάμψουν και να διατηρήσουν υγιή αποθέματα. Το εποχιακό κλείσιμο ή οι περιορισμένες περιοχές κατά τη διάρκεια κρίσιμων περιόδων αναπαραγωγής είναι ζωτικής σημασίας για την προστασία των ευάλωτων πληθυσμών ψαριών. Η ενίσχυση των μηχανισμών επιβολής για την καταπολέμηση των παράνομων, λαθραίων και άναρχων αλιευτικών πρακτικών είναι απαραίτητη για την επιτυχία αυτών των διαχειριστικών μέτρων.

Διατήρηση των θαλάσσιων οικοτόπων. Η διατήρηση της ακεραιότητας των θαλάσσιων οικοτόπων είναι θεμελιώδους σημασίας για τη διατήρηση των ιχθυοπληθυσμών στις Κυκλάδες. Η καθιέρωση σαφώς καθορισμένων θαλάσσιων προστατευόμενων περιοχών συμβάλλει στη θωράκιση κρίσιμων οικοτόπων, συμπεριλαμβανομένων των βυθών θαλασσινού γρασιδιού και των βασικών ζωνών αναπαραγωγής, από επιζήμιες δραστηριότητες..

Έλεγχος και μείωση της ρύπανσης. Ο μετριασμός και ο έλεγχος της θαλάσσιας ρύπανσης είναι επιτακτική ανάγκη για τη διατήρηση της αλιείας. Η εφαρμογή ισχυρών μέτρων για τον περιορισμό των πηγών ρύπανσης, όπως αυστηροί κανονισμοί που διέπουν τη διάθεση αποβλήτων και την απορροή από αστικές και γεωργικές περιοχές, είναι ζωτικής σημασίας. Πρωτοβουλίες καθαρισμού με πρωτοβουλία της κοινότητας σε συνδυασμό με ολοκληρωμένες εκστρατείες ευαισθητοποίησης είναι απαραίτητες για την πρόληψη των απορριμμάτων και τη μείωση της πλαστικής ρύπανσης στα παράκτια ύδατα.

Προσαρμογή στην κλιματική αλλαγή. Η ανάπτυξη και εφαρμογή στρατηγικών που μετριάζουν τις επιπτώσεις της κλιματικής αλλαγής στα ενδιαφέροντα και τις συμπεριφορές των ψαριών είναι ουσιαστικής σημασίας. Η διεξαγωγή έρευνας για την κατανόηση των συγκεκριμένων επιπτώσεων της κλιματικής αλλαγής στην κατανομή και τη συμπεριφορά των ψαριών θα ενημερώσει τις πρακτικές προσαρμοστικής διαχείρισης.

Καινοτομία και τεχνολογία. Η επένδυση στην καινοτομία και την τεχνολογία είναι απαραίτητη για τον εκσυγχρονισμό των αλιευτικών πρακτικών, διασφαλίζοντας παράλληλα τη βιωσιμότητά τους. Η υποστήριξη της έρευνας για βιώσιμες τεχνικές αλιείας και η πρόοδος στις τροποποιήσεις των εργαλείων για τη μείωση των παρεμπιπτόντων αλιευμάτων και την ελαχιστοποίηση των οικολογικών επιπτώσεων είναι ζωτικής σημασίας.







## Αλιευτική Ζώνη Δωδεκανήσων

Καθιέρωση ζωνών απαγόρευσης της αλιείας με ενισχυμένη επιτήρηση. Η δημιουργία καθορισμένων ζωνών απαγόρευσης της αλιείας, ενισχυμένων με αυστηρά μέτρα επιτήρησης, είναι μεγάλης σημασίας για τη διαφύλαξη των ιχθυοπληθυσμών και την αποκατάσταση των θαλάσσιων οικοσυστημάτων στα Δωδεκάνησα. Η εφαρμογή και η επιβολή αυτών των απαγορευμένων περιοχών θα παράσχει κρίσιμα καταφύγια για την ευδοκίμηση των θαλάσσιων ειδών.

Διαφοροποίηση των αλιευτικών δραστηριοτήτων. Η εισαγωγή εναλλακτικών δραστηριοτήτων για τους αλιείς κατά τις περιόδους που δεν αλιεύουν είναι μια πολλά υποσχόμενη στρατηγική για την προώθηση βιώσιμων πρακτικών και την αξιοποίηση της τεχνογνωσίας τους. Πρωτοβουλίες όπως η συλλογή θαλάσσιων απορριμμάτων και η επαναχρησιμοποίησή τους σε φιλικά προς το περιβάλλον αντικείμενα ή αναμνηστικά δεν εμπλέκουν μόνο τους αλιείς στις προσπάθειες διατήρησης, αλλά συμβάλλουν επίσης στον καθαρισμό της θάλασσας και στην προώθηση της περιβαλλοντικής ευαισθητοποίησης στις παράκτιες κοινότητες.

Μετριασμός της υποβρύχιας ηχορύπανσης. Η μείωση της υποβρύχιας ηχορύπανσης, ιδίως από σκάφη αναψυχής και σκάφη, είναι υψίστης σημασίας για τη διατήρηση των θαλάσσιων οικοτόπων και την ελαχιστοποίηση της όχλησης της θαλάσσιας ζωής. Η υιοθέτηση νέων τεχνολογιών κινητήρων και προπελών, καθώς και η μετάβαση από πετρελαιοκινητήρες σε ηλεκτροκινητήρες, μπορούν να μετριάσουν σημαντικά τη ρύπανση από θόρυβο.

Χρήση αλιευτικών σκαφών ως ερευνητικών σταθμών. Η μετατροπή των αλιευτικών σκαφών σε μικρής κλίμακας ερευνητικούς σταθμούς αποτελεί μια καινοτόμο ευκαιρία για την αξιοποίηση της συνεχούς παρουσίας των αλιέων στη θάλασσα για σκοπούς συλλογής δεδομένων. Η παροχή απλής εκπαίδευσης στους αλιείς για τη συλλογή επιστημονικών δεδομένων, τα οποία θα μπορούσαν να αξιολογηθούν από εμπειρογνώμονες έναντι αμοιβής, δημιουργεί ένα πλαίσιο συνεργασίας μεταξύ αλιέων και επιστημόνων. Αυτή η αμοιβαία επωφελής ρύθμιση όχι μόνο ενισχύει την επιστημονική γνώση, αλλά δημιουργεί εισόδημα για τους αλιείς, ενώ παράλληλα συμβάλλει στις συνεχιζόμενες ερευνητικές προσπάθειες και στις τεκμηριωμένες στρατηγικές διατήρησης της θάλασσας.

Επιδότηση για τη συλλογή και ανακύκλωση πλαστικών. Η επιδότηση των αλιέων για τη συλλογή πλαστικών από τις θάλασσες προωθεί τις προσπάθειες καθαρισμού των θαλασσών, ενώ παράλληλα διαχειρίζεται και ανακυκλώνει το υλικό που συλλέγεται. Η ενδυνάμωση των αλιέων ώστε να συμμετέχουν σε υπεύθυνη συλλογή πλαστικών όχι μόνο συμβάλλει στη διατήρηση του περιβάλλοντος, αλλά και δίνει κίνητρα για βιώσιμες πρακτικές εντός της αλιευτικής βιομηχανίας, προωθώντας ένα καθαρότερο θαλάσσιο περιβάλλον.







## Αλιευτική Ζώνη Κρήτης

Διαχείριση χωροκατακτητικών ειδών. Εφαρμογή μέτρων παρακολούθησης και ελέγχου των χωροκατακτητικών ειδών για την προστασία της θαλάσσιας βιοποικιλότητας.

Ρύθμιση και έλεγχος των αλιευτικών πρακτικών. Ενίσχυση της εφαρμογής για τον έλεγχο των ανεξέλεγκτων, υπερβολικών και παράνομων αλιευτικών δραστηριοτήτων, απαγορεύοντας τις καταστροφικές τεχνικές και πρακτικές.

Προσαρμογή στην κλιματική αλλαγή. Ανάπτυξη στρατηγικών προσαρμογής για την αλιεία για τον μετριασμό των επιπτώσεων της κλιματικής αλλαγής στα ιχθυαποθέματα και τα θαλάσσια οικοσυστήματα.

Διατήρηση απειλούμενων ειδών. Εφαρμογή μέτρων για την προστασία των απειλούμενων ειδών που απειλούνται από τη ρύπανση και τις ανθρώπινες δραστηριότητες.

Μετριασμός της διάβρωσης των ακτών. Εφαρμογή μέτρων ελέγχου της διάβρωσης για τη διαφύλαξη παράκτιων περιοχών και οικοτόπων κρίσιμων για τη θαλάσσια ζωή.

Καταπολέμηση της ρύπανσης από πλαστικό. Διοργάνωση εκστρατειών και προγραμμάτων για τη μείωση της ρύπανσης από πλαστικό στο θαλάσσιο περιβάλλον μέσω πρωτοβουλιών καθαρισμού και ευαισθητοποίησης.

Ερευνητική σύμπραξη για τη βιώσιμη αλιεία. Ανάπτυξη συνεργασίας μεταξύ των Αναπτυξιακών Εταιρειών με το Ίδρυμα Τεχνολογίας και Έρευνας, το ΕΛΚΕΘΕ, τα τοπικά ΑΕΙ και άλλους φορείς, για τη δημιουργία μιας ερευνητικής κοινοπραξίας με επίκεντρο τη βιώσιμη αλιεία στο νησί.

Τεχνολογική καινοτομία για την παρακολούθηση και τη διατήρηση. Συνεργασία με ερευνητικά ιδρύματα για την ανάπτυξη καινοτόμων τεχνολογιών και εργαλείων παρακολούθησης με στόχο την παρακολούθηση των αλιευτικών δραστηριοτήτων, τον εντοπισμό παράνομων πρακτικών και την αξιολόγηση της υγείας των θαλάσσιων οικοσυστημάτων.

Εκπαιδευτικά προγράμματα και πρωτοβουλίες ευαισθητοποίησης. Σχεδιασμός εκπαιδευτικών προγραμμάτων και πρωτοβουλιών ενημέρωσης και ευαισθητοποίησης. Τα προγράμματα αυτά μπορούν να εμπλέξουν τις τοπικές κοινότητες, τους αλιείς και τους ενδιαφερόμενους φορείς, διαδίδοντας γνώσεις σχετικά με τις βιώσιμες αλιευτικές πρακτικές, τη θαλάσσια διατήρηση και τη σημασία της διατήρησης της θαλάσσιας βιοποικιλότητας.







## Σύνοψη

Από τις συναντήσεις με αλιείς, τους επιστήμονες και εκπροσώπους φορέων που πραγματοποιήθηκαν σε όλη τη χώρα, στο πλαίσιο του Σχεδίου Διατοπικής Συνεργασίας «Θαλάσσιο Περιβάλλον, Παράκτιες Απειλές και Αλιεία», έχει διαμορφωθεί η εικόνα που παρουσιάζει σήμερα η αλιεία στην Ελλάδα. Το «Παρατηρητήριο Θάλασσας» τροφοδοτήθηκε από καταγραφές μέσω συναντήσεων με αλιείς σε ψαροχώρια και αλιευτικά καταφύγια, καθώς και συναντήσεων στρογγυλής τραπέζης με τη συμμετοχή επιστημόνων, εκπροσώπων τοπικών κοινοτήτων και αλιέων.

Σε δέκα αλιευτικές ζώνες της Ελλάδας, ένα πλήθος κοινών απειλών θέτει σε κίνδυνο τα οικοσυστήματα και τη βιωσιμότητα της αλιείας. Η επίμονη πρόκληση της υπεραλίευσης επιβαρύνει τους ιχθυοπληθυσμούς, θέτοντας σε κίνδυνο τη μακροπρόθεσμη βιωσιμότητά τους και διαταράσσοντας τη λεπτή ισορροπία των υδάτινων περιβαλλόντων. Οι παράνομες και καταστροφικές αλιευτικές πρακτικές επιδεινώνουν περαιτέρω τα ζητήματα αυτά, ασκώντας αδικαιολόγητη πίεση στους ήδη ευάλωτους θαλάσσιους πόρους.

Η εισαγωγή και ο πολλαπλασιασμός των ξενικών ειδών αποτελούν μια διάχυτη απειλή, αλλοιώνοντας την τοπική βιοποικιλότητα και αποσταθεροποιώντας τον περίπλοκο ιστό της ζωής στους θαλάσσιους οικοτόπους. Η ρύπανση, ιδίως από πλαστικά και μικροπλαστικά σκουπίδια και άλλους μολυσματικούς παράγοντες, αποτελεί σοβαρό κίνδυνο, διαβρώνοντας τη θαλάσσια υγεία, υποβαθμίζοντας τα ενδιαιτήματα και αυξάνοντας τον κίνδυνο εξαφάνισης ευαίσθητων ειδών.

Η κλιματική αλλαγή αποτελεί σοβαρή απειλή, που επηρεάζει τη συμπεριφορά των οργανισμών αναδιαμορφώνει τα θαλάσσια ενδιαιτήματα και ενισχύει την ευπάθεια της αλιείας στις περιβαλλοντικές μεταβολές. Ταυτόχρονα, η διάβρωση των ακτών επηρεάζει τα ενδιαιτήματα της παράκτιας ζώνης επιδεινώνοντας την ευπάθεια των θαλάσσιων οικοσυστημάτων και θέτοντας σε κίνδυνο την ικανότητά τους να ανακάμψουν.

Για την αντιμετώπιση αυτών των πολύπλευρων προκλήσεων, είναι επιτακτική ανάγκη να καταβληθούν συντονισμένες και συνεργατικές προσπάθειες. Η συλλογική δράση μεταξύ κυβερνητικών φορέων, ερευνητικών ιδρυμάτων, αλιευτικών κοινοτήτων και οργανώσεων διατήρησης είναι απαραίτητη. Πρωτοβουλίες που αποσκοπούν στην υιοθέτηση βιώσιμων αλιευτικών πρακτικών, στη θέσπιση αυστηρών κανονισμών για τον περιορισμό των επιζήμιων αλιευτικών μεθοδολογιών, στην προώθηση ολοκληρωμένων προσπαθειών παρακολούθησης και έρευνας, στην υπεράσπιση της διατήρησης των απειλούμενων ειδών και στον περιορισμό της ρύπανσης αποτελούν καίρια μέτρα για την ενίσχυση της ανθεκτικότητας των ποικίλων αλιευτικών ζωνών της Ελλάδας. Τέτοιες προσπάθειες είναι καθοριστικής σημασίας όχι μόνο για τη διατήρηση της θαλάσσιας







βιοποικιλότητας, αλλά και για την καλλιέργεια μιας ακμάζουσας αλιείας, την εξασφάλιση των μέσων διαβίωσης και τη διαφύλαξη αυτών των ανεκτίμητων φυσικών πόρων για τις επόμενες γενιές.

Το μέλλον της Αλιείας στην Ελλάδα βασίζεται σε βιώσιμες πρακτικές που εξισορροπούν τις ανάγκες των αλιέων και την υγεία του θαλάσσιου περιβάλλοντος. Η υιοθέτηση καινοτόμων τεχνολογιών και η επιστημονική έρευνα μπορούν να βοηθήσουν στην εξεύρεση νέων τρόπων για την υπεύθυνη αλιεία με παράλληλη προστασία των πολύτιμων θαλάσσιων οικοσυστημάτων. Οι συνεργατικές προσπάθειες για την εκπαίδευση και τη συμμετοχή των κοινοτήτων στη διατήρηση και τις βιώσιμες αλιευτικές πρακτικές θα ανοίξουν το δρόμο για μια πιο ανθεκτική και ακμάζουσα αλιευτική βιομηχανία. Δίνοντας προτεραιότητα στη μακροπρόθεσμη βιωσιμότητα, η Ελλάδα μπορεί να διασφαλίσει ένα μέλλον όπου η αλιεία θα παραμείνει αναπόσπαστο μέρος της πολιτιστικής της κληρονομιάς, ενώ παράλληλα θα καταστήσει βιώσιμες τις θάλασσες για τις επόμενες γενιές.







ΘΑΛΑΣΣΙΟ ΠΕΡΙΒΑΛΛΟΝ  
ΠΑΡΑΚΤΙΕΣ ΑΠΕΙΛΕΣ  
ΚΑΙ ΑΛΙΕΙΑ

Με τη συγχρηματοδότηση της Ελλάδας και της Ευρωπαϊκής Ένωσης

